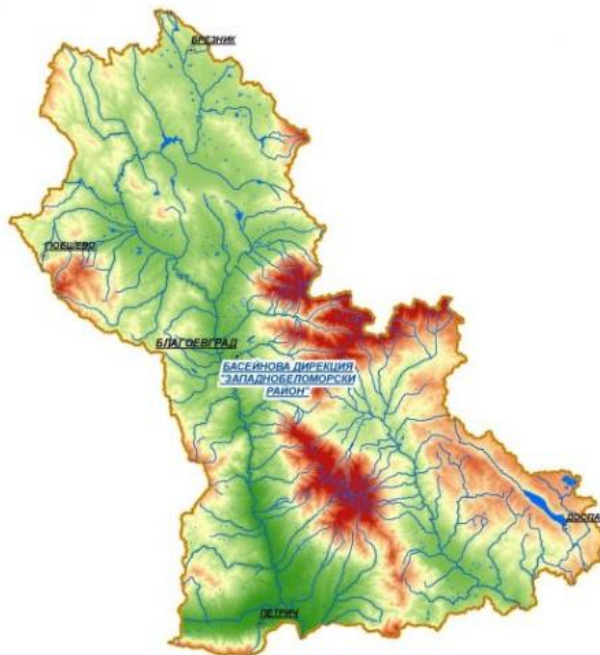


**ЗАДАНИЕ ЗА  
ОПРЕДЕЛЯНЕ НА ОБХВАТА И СЪДЪРЖАНИЕТО НА ДОКЛАД ЗА  
ЕКОЛОГИЧНА ОЦЕНКА НА  
ПЛАН ЗА УПРАВЛЕНИЕ НА РИСКА ОТ НАВОДНЕНИЯ В  
ЗАПАДНОБЕЛОМОРСКИ РАЙОН  
2022 – 2027г.**

*(съгласно чл.19а на Наредбата за условията и реда за извършване на екологична оценка на планове и програми и чл. 86, ал. 3 на Закона за опазване на околната среда)*



**Възложител:** Министерство на околната среда и водите,  
Басейнова дирекция „Западнобеломорски район“, с център Благоевград

**2022 г.**

МИНИСТЕРСТВО НА ОКОЛНАТА СРЕДА И ВОДИТЕ  
ДИРЕКЦИЯ „УПРАВЛЕНИЕ НА ВОДИТЕ“

## Съдържание

Въведение .....	5
<b>I. ИНФОРМАЦИЯ ЗА КОНТАКТ С ВЪЗЛОЖИТЕЛЯ .....</b>	<b>8</b>
1. Име, седалище и единен идентификационен номер на юридическото лице .....	8
2. Пълен пощенски адрес .....	8
3. Телефон, факс, E-mail .....	8
<b>II. ЗАДАНИЕ ЗА ОПРЕДЕЛЯНЕ НА ОБХВАТА И СЪДЪРЖАНИЕТО НА ЕКОЛОГИЧНАТА ОЦЕНКА.....</b>	<b>8</b>
1. Описание на съдържанието и основните цели на ПУРН за ЗБР 2022-2027 г. и връзка с други съотносими планове и програми .....	8
1.1. Основание за изготвяне на ПУРН 2022-2027 г. ....	8
1.2. Географски обхват .....	10
1.3. Цели, приоритети и програма от мерки на ПУРН за ЗБР 2022-2027 г. ....	11
1.4. Алтернативи за ПУРН за ЗБР 2022-2027 г. ....	32
1.5. Връзка на ПУРН за ЗБР 2022-2027 г. с други съотносими планове и програми....	32
2. Текущо състояние на околната среда и евентуално развитие без прилагането на ПУРН за ЗБР 2022-2027 г. ....	35
2.1. Текущо състояние на околната среда .....	35
2.2. Евентуално развитие на околната среда без прилагането на ПУРН за ЗБР 2022-2027 г.46	
3. Характеристика на околната среда за територии, които вероятно ще бъдат значително засегнати с реализацията на ПУРН за ЗБР 2022-2027 г. ....	46
4. Съществуващи екологични проблеми, установени на различно ниво, имащи отношение към ПУРН за ЗБР 2022-2027 г., включително отнасящите се до райони с особено екологично значение, като защитените зони по Закона за биологичното разнообразие .....	46
5. Цели на опазване на околната среда на национално и международно равнище, имащи отношение към ПУРН за ЗБР 2022-2027 г. и начин, по който тези цели и всички екологични съображения са взети под внимание при изготвянето на плана.....	47
6. Вероятни значителни въздействия върху околната среда и човешкото здраве, в т.ч. и трансгранични въздействия върху околната среда в други държави .....	47

МИНИСТЕРСТВО НА ОКОЛНАТА СРЕДА И ВОДИТЕ  
ДИРЕКЦИЯ „УПРАВЛЕНИЕ НА ВОДИТЕ“

---

7. Мерки, предвидени за предотвратяване, намаляване и възможно най-пълно компенсиране на неблагоприятните последици от осъществяването на ПУРН за ЗБР 2022-2027 г. върху околната среда и човешкото здраве .....	48
8. Мотиви за избор на разгледаните алтернативи.....	49
9. Методи за извършване на екологичната оценка, използвана нормативна база и документи и трудности при събиране на необходимата за това информация .....	49
10. Мерки във връзка с наблюдението по време на прилагането на ПУРН за ЗБР 2022-2027 г. ....	52
11. Заключение на екологичната оценка .....	52
12. Справка за резултатите от проведените консултации в процеса на изготвяне на ПУРН за ЗБР 2022-2027 г. и извършване на екологичната оценка.....	52
13. Нетехническо резюме на екологичната оценка.....	53
14. Приложения към доклада за екологична оценка.....	53
<b>ПРИЛОЖЕНИЯ:</b> .....	53

МИНИСТЕРСТВО НА ОКОЛНАТА СРЕДА И ВОДИТЕ  
ДИРЕКЦИЯ „УПРАВЛЕНИЕ НА ВОДИТЕ“

**СПИСЪК НА СЪКРАЩЕНИЯТА**

<b>БД</b>	Басейнова дирекция
<b>ДВ</b>	Държавен вестник
<b>ДН</b>	Директива 2007/60/ЕО относно оценката и управлението на риска от наводнения
<b>ДЕО</b>	Доклад за екологична оценка
<b>ДОСВ</b>	Доклад за оценка на степента на въздействие
<b>ЕО</b>	Екологична оценка
<b>ЕРИПЗ</b>	Европейски регистър за изпускането и преноса на замърсители
<b>ЗБРБУ</b>	Западнобеломорски район за басейново управление
<b>ЗБР</b>	Западнобеломорски район
<b>КАВ</b>	Качество на атмосферния въздух
<b>КПКЗ</b>	Комплексно предотвратяване и контрол на замърсяването
<b>МЗ</b>	Министерство на здравеопазването
<b>МОСВ</b>	Министерство на околната среда и водите
<b>ОПОС</b>	
<b>ОС</b>	Оценка за съвместимост
<b>ПОРН</b>	Предварителна оценка на риска от наводнения
<b>ПУРН</b>	План за управление на риска от наводнения
<b>РЗПРН</b>	Райони със значителен потенциален риск от наводнения
<b>РИОСВ</b>	Регионална инспекция по околна среда и води

МИНИСТЕРСТВО НА ОКОЛНАТА СРЕДА И ВОДИТЕ  
ДИРЕКЦИЯ „УПРАВЛЕНИЕ НА ВОДИТЕ“

## Въведение

Заданието за определяне на обхвата и съдържанието на Доклада за Екологична оценка (ДЕО) на Плана за управление на риска от наводнения за Западнобеломорски район за басейново управление (ПУРН за ЗБР) 2022-2027 г. е изготвено в рамките на процедурата по екологична оценка (ЕО), в изпълнение на изискванията на чл. 19а от Наредбата за условията и реда за извършване на екологична оценка на планове и програми (Наредбата за ЕО). Заданието е съобразено с указанията, посочени в писмо на Министерство на околната среда и водите (МОСВ) с изх. № ЕО-31/15.09.2021 г., с което Министърът на околната среда и водите е определил да се извърши задължителна екологична оценка на проекта на ПУРН за ЗБР 2022-2027 г. Писмото е публикувано на интернет-страницата на МОСВ на адрес: <https://registers.moew.government.bg/eo/lot/37114>.

Съгласно чл. 19, ал. 1, ал. 3 и ал. 4 от Наредбата за ЕО, през различните фази на подготовка на проекта на ПУРН за ЗБР 2022-2027 г. и ЕО, Възложителят ще проведе консултации с обществеността, заинтересованите органи и трети лица, които могат да бъдат засегнати от реализирането на плана, с цел получаване и съобразяване на техните становища и бележки, по схема, която е изготвена като отделен документ.

Съгласно чл.19а от Наредбата за ЕО, се изготвя и настоящото Задание за определяне на обхвата и съдържанието на ДЕО. Заданието се предоставя за консултации на компетентните и заинтересовани органи и трети лица, в т.ч. на широката общественост, определени, съгласно Схемата за консултации:

- **Министерство на околната среда и водите (МОСВ);**
- **Министерство на здравеопазването (МЗ);**
- **Министерство на вътрешните работи (МВР);**
- **Министерство на регионалното развитие и благоустройството (МРРБ);**
- **Министерство на земеделието (МЗм);**

**МИНИСТЕРСТВО НА ОКОЛНАТА СРЕДА И ВОДИТЕ**  
**ДИРЕКЦИЯ „УПРАВЛЕНИЕ НА ВОДИТЕ“**

- **Министерство на енергетиката (МЕ);**
- **Министерство на икономиката и индустрията (МИИ);**
- **Регионални инспекции по околна среда и води (РИОСВ) в териториалния обхват на Басейнова дирекция „Западнобеломорски район“, с център Благоевград (София, Смолян, Пазарджик и Благоевград);**
  - **Изпълнителна агенция по околна среда (ИАОС);**
  - **Изпълнителна агенция по горите;**
  - **Областните администрации в обхвата на ПУРН (София, Перник, Кюстендил, Благоевград, Пазарджик, Смолян), чрез които общините и обществеността да бъдат запознати с процедурата и документацията по ЕО;**
    - **Областните дирекции „Земеделие“ в обхвата на ПУРН (Благоевград, Кюстендил, Перник);**
    - **Регионалните дирекции „Пожарна безопасност и защита на населението“ в обхвата на ПУРН (Благоевград, Кюстендил, Перник, Смолян);**
    - **ВиК-дружествата в обхвата на ПУРН (Асоциация по ВиК Благоевград, Асоциация по ВиК Кюстендил, Асоциация по ВиК Перник, Благоевград, Сандански, Кюстендилска вода, Паничище, Перник, ВиК Стримон, Петрич, Дупница, Велинград;**
    - **Териториални подразделения на Държавно предприятие „Управление и стопанисване на язовири“ в обхвата на ПУРН (Благоевград);**
    - **ГД „Надзор на язовирните стени и съоръженията към тях”;**
    - **Напоителни системи ЕАД в обхвата на ПУРН (клон Струма – Места, ДПУСЯ - отделение Благоевград, Предприятие „Язовири и каскади“ – отделение Благоевград);**
    - **Областно управление на АПИ в обхвата на ПУРН (Благоевград, Кюстендил, Перник);**
    - **Национален институт по метеорология и хидрология – филиал Кюстендил;**

МИНИСТЕРСТВО НА ОКОЛНАТА СРЕДА И ВОДИТЕ  
ДИРЕКЦИЯ „УПРАВЛЕНИЕ НА ВОДИТЕ“

- *Институт по биоразнообразие и екосистемни изследвания, БАН;*
- *Институт за изследване на климата, атмосферата и водите, БАН;*
- *Институт по рибни ресурси;*
- *Сдружение „Балканка“;*
- *Българско дружество за защита на птиците;*
- *Сдружение с нестопанска цел „Зелени Балкани“;*
- *Българска асоциация по водите – БАВ;*
- *Сдружение Национална лозаро-винарска камара;*
- *Сдружение с нестопанска цел Национална асоциация по рибарство и аквакултури в България;*
- *Местна инициативна рибарска група „Високи Западни Родопи“;*
- *НПО Модра – Център за устойчиво развитие на община Разлог;*
- *Областни структури на БЧК в обхвата на ПУРН (Благоевград, Кюстендил, Перник, Смолян);*
- *Национално сдружение на общините в Република България.*

*Всички останали, които до момента са участвали в консултациите и срещите по проекта на ПУРН, както и такива, които до момента не са участвали – за осигуряване на достъп до всички заинтересовани документацията по ЕО за консултации ще бъде публикувана на интернет страницата на Басейновата дирекция и на интернет страницата на Министерство на околната среда и водите.*

*Получените в резултат на консултациите по Заданието становища ще бъдат взети предвид при изготвяне на ДЕО на ПУРН за ЗБР 2022-2027 г.*

МИНИСТЕРСТВО НА ОКОЛНАТА СРЕДА И ВОДИТЕ  
ДИРЕКЦИЯ „УПРАВЛЕНИЕ НА ВОДИТЕ“

## I. ИНФОРМАЦИЯ ЗА КОНТАКТ С ВЪЗЛОЖИТЕЛЯ

### 1. Име, седалище и единен идентификационен номер на юридическото лице

Басейнова Дирекция „Западнобеломорски район“, с център Благоевград

### 2. Пълен пощенски адрес

гр. Благоевград, бул. „Димитър Солунски“ № 66, п.к. 441

### 3. Телефон, факс, E-mail

Тел.: 359 73 894 103; E-mail: bdblg@wabd.bg

## II. ЗАДАНИЕ ЗА ОПРЕДЕЛЯНЕ НА ОБХВАТА И СЪДЪРЖАНИЕТО НА ЕКОЛОГИЧНАТА ОЦЕНКА

Заданието за определяне на обхвата и съдържанието на ДЕО е изготвено при съобразяване на изискванията на чл. 86, ал. 3 от Закона за опазване на околната среда и указанията в писмо на МОСВ с изх.№ ЕО-31/15.09.2021 г., като в точките е попълнена резюмирана информация и насоки за бъдещото съдържание на ДЕО, по които заинтересованите страни имат възможност да изразят становище, в т.ч. бележки, изисквания и препоръки, с цел съобразяването им в ДЕО.

Докладът за екологична оценка (ДЕО) се предлага да бъде изготвен в следните обхват и съдържание:

### 1. Описание на съдържанието и основните цели на ПУРН за ЗБР 2022-2027 г. и връзка с други съотноситими планове и програми

Точката представя информация за основанията за изготвяне на ПУРН за ЗБР 2022-2027 г., както и основните цели и предвиждания му.

#### 1.1. Основание за изготвяне на ПУРН 2022-2027 г.

Проектът на План за управление на риска от наводнения (ПУРН) в Западнобеломорски район за басейново управление обхваща периода 2022 - 2027 г. Той представлява актуализация на първия ПУРН, който се отнася за периода 2016 - 2021 г.



**МИНИСТЕРСТВО НА ОКОЛНАТА СРЕДА И ВОДИТЕ**  
**ДИРЕКЦИЯ „УПРАВЛЕНИЕ НА ВОДИТЕ“**

ПУРН е разработен в съответствие с изискванията на Директива 2007/60/ЕО на Европейския парламент и на Съвета относно оценката и управлението на риска от наводнения (Директивата за наводненията) и съответните разпоредби на Закона за водите на Република България. Западнобеломорски район за басейново управление е един от четирите района за басейново управление в Република България, определени в съответствие с разпоредбите на член 152, ал. 1, т. 1 от Закона за водите, за които се изисква разработването на ПУРН.

Директивата за наводненията и Законът за водите изискват прилагането на подход за дългосрочно планиране на три етапа, с цел намаляване на риска от наводнения, които се преразглеждат на всеки шест години в рамките на цикъл, координиран и синхронизиран с цикъла на прилагане на Рамковата директива за водите (РДВ). Етапите на разработване на ПУРН са следните:

1. Разработване на Предварителна оценка на риска от наводнения (ПОРН) за всеки район за басейново управление, определен в съответствие с член 146а на Закона за водите.
2. Разработване на карти на заплахата и риска от наводнения (КЗРН), според изискванията на член 146д от Закона за водите.
3. Разработване на плановете за управление на риска от наводнения (ПУРН), включително и програма от мерки (ПоМ) към тях, с цел намаляване на риска от наводнения, в съответствие с изискванията на член 146и от Закона за водите.

Директорът на Басейновата дирекция е компетентен орган за басейново управление, отговорен за разработването на плана за управление на речния басейн (ПУРБ) и плана за управление на риска от наводнения (ПУРН). Актуализацията на плановете за управление на риска от наводнения са разработени съгласувано с актуализацията на ПУРБ и се включват в тях. При разработването на ПУРН се използват информацията и данните за разработването на плановете за управление на речните басейни.

ПУРН се приема от Министерски съвет и преразглеждат и актуализират на всеки шест години.



МИНИСТЕРСТВО НА ОКОЛНАТА СРЕДА И ВОДИТЕ  
ДИРЕКЦИЯ „УПРАВЛЕНИЕ НА ВОДИТЕ“

държава – Република Гърция. Басейните на реките Струмешница и Лебница (притоци на р.Струма) са трансгранични между Република България и Република Северна Македония.

Басейнът на река Драговищица (приток на р.Струма) е трансграничен между Република България и Република Сърбия.

В актуализираната предварителна оценка на риска от наводнения за Западнобеломорски РБУ няма установена необходимост от определяне и съгласуване на трансграничен район със значителен потенциален риск от наводнения, съгласно изискванията на чл. 5 от ДН, както и в съответствие с чл.146в от ЗВ за международните райони за управление на водите. Като израз на добра воля и с готовност за открит диалог със съседните страни, Република България осигурява обмен на актуална информация, необходима за предварителната оценка.

### 1.3. Цели, приоритети и програма от мерки на ПУРН за ЗБР 2022-2027 г.

Със Заповед № РД-802/10.08.2021 г. Министърът на околната среда и водите утвърждава актуализираните райони със значителен потенциален риск от наводнения в Западнобеломорски район за басейново управление.

В Западнобеломорски РБУ са определени 17 РЗПРН, от които 3 нови. Те са разположени в трите основни поречия – на р. Струма (10 бр.), на р. Места (6 бр.) и на р. Доспат (1 бр.).

Основните източници на наводнения, които са идентифицирани в Западнобеломорски РБУ са: речни, дъждовни (дъждовни-градски, дъждовни-поройни) и инфраструктурни

- **Речни наводнения**, които се причиняват от преливане на реки и потоци.
- **Дъждовни градски наводнения**, които се причиняват от директно паднали валежи или повърхностен валежен отток. Към дъждовните наводнения в урбанизираните територии се отнасят наводненията от повърхностни води, които възникват в резултат от претоварване на градските отводнителни системи.
- **Дъждовни поройни (внезапни) наводнения**, които се причиняват от интензивни валежи с голямо валежно количество, падащи в малки водосбори, чиито терен е

МИНИСТЕРСТВО НА ОКОЛНАТА СРЕДА И ВОДИТЕ  
ДИРЕКЦИЯ „УПРАВЛЕНИЕ НА ВОДИТЕ“

планински и/или наклонът на водното течение е стръмен. Внезапните(поройни) наводнения обикновено се случват бързо, в повечето случаи в рамките на шест часа след началото на валежа.

- **Инфраструктурни наводнения:** Наводнения за земен участък от изкуствени водохранилища, причинено от повреда на такива изкуствени съоръжения или преливане на големи водни количества.

Предварителната оценка на риска и картите на заплахата и риска от наводнения разкриват четири вида предизвикателства, свързани с наводненията на ниво РЗПРН:

- **Речни наводнения и свързаните с тях цели**

Речните наводнения са най-често срещания вид наводнения, които засягат 117 РЗПРН в България и причиняват около 50% от общите щети за всички РЗПРН. В Западнобеломорски РБУ има 16 РЗПРН, които са засегнати от речни наводнения. На няколко места възникват големи наводнения с 5% годишна обезпеченост, което означава, че за тях не е осигурена адекватна защита.. Наносни отложения и отпадъците също представляват проблем при наводненията, тъй като оказват влияние върху проводимостта на речното корито. В близост до реките има много промишлени обекти, които са потенциални източници на замърсяване по време на наводнения. Въпреки, че в България са изградени много защитни съоръжения срещу речни наводнения, липсва информация относно местоположението, височината и състоянието им. По отношение на приоритетите и целите, това означава че:

- има необходимост от въвеждане на системи за прогнозиране и предупреждение за наводнения в основните речни системи, включително в планинските райони, където времето за предупреждение е кратко (част от цел 4.3);

- има необходимост да се вземе под внимание използването на природосъобразни мерки за управление на наводненията и мерки за увеличаване на ретензионните обеми в горната част на теченията като национален подход за намаляване на оттока на реките (част от цел 3.4);

МИНИСТЕРСТВО НА ОКОЛНАТА СРЕДА И ВОДИТЕ  
ДИРЕКЦИЯ „УПРАВЛЕНИЕ НА ВОДИТЕ“

- има необходимост да се обмислят мерки, които намаляват загубата на почва във водосборните басейни, за да се намали въздействието върху селското стопанство и да се редуцира затлачването в следствие отлагане на наносни отложения в реките (част от цел 3.5);

- има необходимост от данни за съществуващите защитни съоръжения за целите на планирането, включително местоположението, височината и състоянието им (част от цел 5.5).

• **Дъждовни-градски и дъждовни-внезапни (поройни) наводнения и свързаните с тях цели**

Дъждовните – градски и дъждовните - внезапни (поройни) наводнения засягат 55 РЗПРН в България и причиняват около 17% от общите щети за всички РЗПРН. В някои случаи големите внезапни наводнения се проявяват при 5% годишна обезпеченост, което показва, че внезапни наводнения се случват често на тези места. В някои случаи внезапните наводнения възникват от планински водосбори с кратко време за концентрация на оттока, което води и до кратко време за предупреждение за населението. Дъждовните внезапни наводнения като цяло не са обхванати в Програмата от мерки за първи планов период. По отношение на приоритетите и целите, това означава че:

- има необходимост от прогнозиране на внезапните наводнения (част от цел 4.3);

- има необходимост от подобряване на обществената осведоменост по отношение на внезапните наводнения (част от цел 4.1).

Дъждовните градски наводнения засягат 11 РЗПРН. Наводненията в тези РЗПРН са големи, а щетите - високи. Щетите, причинени от дъждовните наводнения в урбанизираните територии, са над 25% от общите щети за всички РЗПРН. Те могат да бъдат много разрушителни, тъй като засягат големи градове.. Градските наводнения обикновено са с 5% годишна обезпеченост и са големи по обхват. Дъждовните наводнения в урбанизираните територии като цяло не са обхванати в Програмата от мерки за първия цикъл. По отношение на приоритетите и целите, това означава че:

МИНИСТЕРСТВО НА ОКОЛНАТА СРЕДА И ВОДИТЕ  
ДИРЕКЦИЯ „УПРАВЛЕНИЕ НА ВОДИТЕ“

- има необходимост от управление на дъждовните наводнения, особено в градските райони (част от цел 3.1) В Западнобеломорски РБУ очакваните годишни щети от дъждовни наводнения в урбанизираните територии са близо 2 млн. лв.;

- Следва да се популяризират устойчивите отводнителни системи (УОС) като гъвкав начин за отвеждане на водите от урбанизираните територии при интензивни валежи (част от цел 1.2).

• **Други предизвикателства по отношение на управлението на риска от наводнения и свързаните с тях цели**

Предвид големия брой на местата, където възникват значителни наводнения с 5% годишна обезпеченост, съществуват опасения, че проводимостта на някои речни корита и отводнителни системи не е достатъчен и поддръжката им не е адекватна. По отношение на приоритетите и целите, това означава че

- има необходимост от оперативна информация за каналите и другите отводнителни системи, включително техните размери и проводимост, така че да може да се оцени доколко те изпълняват предназначението си (част от цел 5.5).

Изготвени са карти на заплахата и риска от наводнения за анализиране на въздействията върху човешкото здраве и икономиката при сценарийна преливане на големи язовири или разрушаване на някои малки язовирни стени.

Големите язовири се управляват в съответствие с нормативните изисквания и правилата за безопасна експлоатация, поради което те създават по-скоро защита от наводнения чрез задържане на значителна част от обема на високата вълна. Екстремн сценарий за преливане с оразмерително водно количество е разглеждан за установяване на обхвата на заливане с цел използване при евакуация и други спасителни операции.

За съоръженията, попадащи в Група 3, съгласно Методиката за предварителна оценка на риска от наводнения, за които е получена информация, че са в неизправно състояние е разгледана допълнителна заплахата от наводнения вследствие на нарушена конструктивна сигурност.

МИНИСТЕРСТВО НА ОКОЛНАТА СРЕДА И ВОДИТЕ  
ДИРЕКЦИЯ „УПРАВЛЕНИЕ НА ВОДИТЕ“

Съществуват планове за ново строителство в много от РЗПРН, включително в райони, които са засегнати от наводнения. По отношение на приоритетите и целите, това означава че:

- следва да се избягват нови рискове, свързани с наводненията, при планирането на ново строителство (част от цел 5.3).

Данните за минали наводнения показват, че наводненията са сериозен проблем в много РЗПРН и може да се окаже трудно да се защитят някои имоти. По отношение на приоритетите и целите, това означава че:

- следва да се обмисли прилагането на мерки за устойчиво планиране, където е уместно (част от цел 1.3)

- Преместването на съществуващи имоти е потенциална мярка, но тя не се разглежда в действащото законодателство. Поради това не е включена в целите.

Басейновите дирекции подчертават липсата на финансиране като най-голямото предизвикателство за изпълнението на мерките за управление на наводненията. По отношение на приоритетите и целите, това означава че за изпълнението на Програмата от мерки се изискват адекватно финансиране и ресурси(част от цел 5.7 и 5.8).

### 1.3.1. Цели и приоритети на ПУРН

ПУРН определя рамката за управление на риска от наводнения и намаляване на потенциалните последици и негативните въздействия от наводненията на територията на Западнобеломорски район /ЗБР/, като взема предвид и ползите и въздействията върху широк спектър от сектори, включително човешкото здраве, околната среда, културното наследство и стопанска дейност.

17-те цели, определени при първия цикъл на прилагане на Директивата за наводненията, при разработването на втория ПУРН, са увеличени на 24 цели, свързани с петте приоритетни области. Петте приоритета от първия цикъл на Директивата за наводненията са запазени, но са модифицирани въз основа на оценката на основните проблеми и предизвикателства при управлението на наводненията, които са идентифицирани в процеса на разработка на настоящия ПУРН.

МИНИСТЕРСТВО НА ОКОЛНАТА СРЕДА И ВОДИТЕ  
ДИРЕКЦИЯ „УПРАВЛЕНИЕ НА ВОДИТЕ“

Актуализираният списък на приоритетите и целите е разработен въз основа на резултатите от три анализа:

- основните предизвикателства за РЗПРН;
- приоритетите и целите от първия ПУРН;
- приоритетите и целите на Международната комисия за опазване на река Дунав

В Таблица 1.3-1 са представени приоритетите и целите за управление на риска от наводнения, съгласно нивото, за което се отнасят.

**Таблица 1.3-1 Цели за управление на риска от наводнения съгласно нивото, за което се отнасят**

Приоритети		Цели	
1	Опазване на човешкото здраве (минимизиране на броя на засегнатите хора)	1.1	Минимизиране на броя на засегнатите и пострадали хора при наводнения
		1.2	Осигуряване на бързото отвеждане на водите при интензивни валежи и наводнения от урбанизираните територии
		1.3	Възстановяване на нормалните условия за живот
2	Защита на средата на обитаване и културното наследство	2.1	Минимизиране на броя на жилищните имоти, засегнати от наводнения
		2.2	Минимизиране на броя на обектите от социалната инфраструктура, засегнати от наводнения
		2.3	Подобряване на защитата на обекти от стопанската, техническата и критичната инфраструктура, включително транспорт и комунални услуги, срещу наводнения
		2.4	Подобряване на защитата на значими културно-исторически обекти
3	Подобряване на защитата на околната среда	3.1	Подобряване на защитата на канализационните системи
		3.2	Подобряване на защитата на промишлените обекти (основно IPPC и SEVESO обекти)
		3.3	Минимизиране на засегнатите зони за защита на водите, защитени територии и защитени зони
		3.4	Подобряване на водозадържащата способност на земеделски, горски и крайречни територии
		3.5	Намаляване на загубата на почва във водосборите
		3.6	Подобряване на синергията между мерките за управление на наводненията и Рамковата директива за водите (РДВ)
4	Подобряване на осведомеността, подготвеността и реакцията на населението	4.1.	Повишаване на осведомеността и подготвеността на населението за наводнения
		4.2.	Подобряване на реакцията на населението при наводнения
		4.3	Издаване на предупреждения за наводнения за районите, засегнати от речни, дъждовни и крайбрежни наводнения
5	Административен	5.1.	Създаване на съвременна нормативна уредба за устройственото



МИНИСТЕРСТВО НА ОКОЛНАТА СРЕДА И ВОДИТЕ  
ДИРЕКЦИЯ „УПРАВЛЕНИЕ НА ВОДИТЕ“

Приоритети	Цели
Капацитет, солидарност, данни и информация, бъдещи рискове, финансиране и ресурси	планиране на териториите и управление на наводнения
	5.2. Прилагане на принципа на солидарност
	5.3. Избягване на нови рискове
	5.4. Повишване на квалификацията на персонала, ангажиран с управление на наводненията
	5.5. Осигуряване на оперативна информация за управление на наводненията, включително инфраструктура
	5.6. Осигуряване адекватно реагиране на публичните институции и другите заинтересовани страни при наводнения
	5.7. Осигуряване на адекватно финансиране за Програмата от мерки
	5.8. Разработка на адекватни ресурси, включително публични и частни организации

**Легенда на цветовете:**

*Синьо: Цели, които обикновено се постигат на национално ниво и/или на ниво район за басейново управление*

*Червено: Цели, които обикновено се постигат на ниво район за басейново управление и/или РЗПРН*

*Зелено: Цели, които обикновено се постигат на ниво РЗПРН*

### 1.3.2. Програма от мерки (ПоМ) към ПУРН

Програмата от мерки (ПоМ) е основната част на ПУРН, тъй като посредством нея се постигат целите и приоритетите на ПУРН.

Разработването на ПоМ за всеки район със значителен потенциален риск от наводнения (РЗПРН) и за РБУ като цяло следва следните стъпки:

1. Актуализация на Националния каталог от мерки;
2. Актуализация на методиките за оценка и за приоритизация на мерките в ПоМ;
3. Анализ на заливните равнини;
4. Прилагане на методиката за оценка на мерките за всеки РЗПРН, за да се изберат мерките с най-добър коефициент ползи – разходи;
5. Прилагане на методиката за приоритизиране на мерките на ниво РБУ.

ПоМ включва мерки, които следва да бъдат изпълнени на ниво РЗПРН, както и мерки, които следва да бъдат изпълнени на национално ниво или на ниво РБУ (наричани „хоризонтални мерки“).

МИНИСТЕРСТВО НА ОКОЛНАТА СРЕДА И ВОДИТЕ  
ДИРЕКЦИЯ „УПРАВЛЕНИЕ НА ВОДИТЕ“

Програмата от мерки обхваща целия район за басейново управление и, като такава, представлява анализ на високо ниво, който цели идентифициране на подходящите мерки с добро съотношение на ползите спрямо разходите.

Всеки тип мярка е категоризиран според начина на реализация (**Таблица 1.3-2а**) и според въздействието върху околната среда (**Таблица 1.3-2б**). Целта на тази категоризация е да може да се състави обобщена статистика на ПоМ, която да демонстрира съотношението на зелените мерки във втория цикъл на ПУРН, в съответствие с Директивата за наводненията. В контекста на **Таблицы 1.3-2а и 1.3-2б**:

- **Структурните мерки (сиви, по-меки структурни, сиво-зелени)** се отнасят до всеки тип физическа конструкция, чиято цел е намаляване или избягване на възможните въздействия на заплахите (например защитни стени, отбивни канали за отклоняване на високи води). Тези мерки обикновено се прилагат на ниво РЗПРН.
- **Неструктурните мерки** не включват изграждането на конструкции. Тези мерки включват: законодателство, стратегии за управление на водосборите, планиране на земеползването и административно устройство на градските територии, обучение, застраховки, прогнозиране на наводненията и системи за ранно предупреждение. Тези мерки обикновено се прилагат на национално или басейново ниво на управление.

**Таблица 1.3-2а Категоризация на мерките според начина на реализация**

<b>Неструктурни мерки</b>	Неструктурни мерки, които нямат пряко влияние или въздействие върху околната среда. Примерите включват политики за планиране, които ограничават строителството в зони с риск от наводнения, или системи за предупреждение при наводнения.
<b>Меки структурни мерки</b>	Възможност за добавяне на зелени компоненти към съществуващите сиви структурни мерки, когато се извършва ремонт. Примерите включват преустройство на диги и промени в правилата за експлоатация на водоемите и язовирите.
<b>Структурни мерки</b>	Инженерни мерки, които включват пряка намеса чрез изграждане на съоръжения, като диги или водохранилища.

**Таблица 1.3-2б Категоризация на мерките според въздействието върху околната среда**

<b>Зелени мерки</b>	Природосъобразни решения, като залесяване и лесоустройство в горе разположените водосбори и управление на почвите, които не включват твърди инженерни решения или строителство.
<b>Сиво-зелени мерки</b>	Комбинация от твърди и по-меки инженерни решения, като например създаването на полупостоянни зони за водозадържане при наводнения и

МИНИСТЕРСТВО НА ОКОЛНАТА СРЕДА И ВОДИТЕ  
ДИРЕКЦИЯ „УПРАВЛЕНИЕ НА ВОДИТЕ“

<b>Сиви</b>	влажни зони, които изискват например някои структурни елементи. Инженерни мерки, които включват пряка намеса чрез изграждане на съоръжения, като диги или водохранилища и реализацията им оказва въздействие върху ОС.
-------------	--

В Таблица 1.3-3 са представени подробности за мерките от Каталога, които се изпълняват на национално ниво и на ниво РБУ.

**Таблица 1.3-3 Мерки от Каталога от мерки, които се изпълняват на национално ниво и на ниво РБУ**

Код на мярката	Мерки	Приоритет/цел	Ниво на изпълнение
<b>Управление на земеползването</b>			
M21-B1	Планиране на земеползването и контрол на устройството на територията при ново строителство, включващо осигуряване на издръжливост и устойчивост.	2.1 Минимизиране на броя на жилищните имоти, засегнати от наводнения	Национално/РБУ
M22-B2	Административна и/или законодателна процедура за преместване на съществуващи обекти	2.1 Минимизиране на броя на жилищните имоти, засегнати от наводнения	Национално/РБУ (политики) РЗПРН
M31-B10a	Залесяване и лесоустройство в горе разположените водосбори	3.4 Подобряване на водозадържащата способност на земеделски, горски и крайречни територии	РБУ/РЗПРН
M31-B11	Управление на оттока чрез промени в управлението на земите и мелиоративните практики с оглед подобряване състоянието на почвите в земеделски райони	3.4 Подобряване на водозадържащата способност на земеделски, горски и крайречни територии 3.5 Намаляване на загубата на почва във водосборите	РБУ/РЗПРН
<b>Подготвеност и реакция</b>			
M41-B34	Прогнозиране на наводнения и системи за ранно предупреждение	4.3. Издаване на предупреждения за наводнения за районите, засегнати от речни, дъждовни и крайбрежни наводнения	Национално/РБУ
M42-B35	Планове за действие при извънредни ситуации.	4.1 Подобряване на подготвеността на населението за наводнения 4.2 Подобряване на реакцията на населението при наводнение 5.6 Осигуряване адекватно реагиране на публичните институции и другите заинтересовани страни при наводнения	Национално/РБУ
M43-B36	Обществена осведоменост.	4.1 Повишаване на осведомеността и подготвеността на населението за наводнения	Национално/РБУ

МИНИСТЕРСТВО НА ОКОЛНАТА СРЕДА И ВОДИТЕ  
ДИРЕКЦИЯ „УПРАВЛЕНИЕ НА ВОДИТЕ“

Код на мярката	Мерки	Приоритет/цел	Ниво на изпълнение
M44-V37	Планове за действие при извънредни ситуации на стопански субекти.	4.1 Повишаване на осведомеността и подготвеността на населението за наводнения 4.2 Подобряване на реакцията на населението при наводнение	Национално/РБУ
<b>Възстановяване след наводнения</b>			
M51-V38a	Планиране на дейности по възстановяване след наводнения и утвърждаване на финансови механизми.	1.3 Възстановяване на нормалните условия за живот 5.8 Разработка на адекватни ресурси, включително публични и частни организации	РБУ/РЗПРН Национално/РБУ
M52-V38b	Планиране за възстановяване и почистване на околната среда, включително с оглед опасни материали и замърсяване.	1.3 Възстановяване на нормалните условия за живот	РБУ/РЗПРН
<b>Други</b>			
M53-V39	Частно и публично застраховане.	5.1 Създаване на съвременна нормативна уредба за устройственото планиране на териториите и управление на наводнения	Национално
M61-V41	Научни и приложни изследвания и проучвания	5.1 Създаване на съвременна нормативна уредба за устройственото планиране на териториите и управление на наводнения	Национално
M61-V42	Създаване на стабилна правна и административна рамка за прилагане на политиката за управление на риска от наводнения.	5.1. Създаване на съвременна нормативна уредба за устройственото планиране на териториите и управление на наводнения 5.7 Осигуряване на адекватно финансиране за Програмата от мерки	Национално

Като част от ПУРН е направен анализ на заливните равнини с цел да се идентифицират потенциални заливни равнини и водосборните области, подходящи за прилагане на природно-базирани мерки за водозадържане. Анализът на заливните равнини включва класифициране на потенциала за намаляване на риска от наводнения на заливните зони в големи речни водосбори (т.е. тези, отводняващи площ над 1300 km<sup>2</sup>) и в малки речни водосбори, и дава оценка за:

- потенциален капацитет за водозадържане на заливната равнина при големи реки;
- потенциал за естествено водозадържане (при малки реки);
- ниво на рестрикции (както за големи, така и за малки реки).

Резултатите от анализа на заливните равнини са използвани като основа за идентифициране, оценка и приоритизиране на зелените мерки за управление на

МИНИСТЕРСТВО НА ОКОЛНАТА СРЕДА И ВОДИТЕ  
ДИРЕКЦИЯ „УПРАВЛЕНИЕ НА ВОДИТЕ“

наводненията (мерки за естествено водозадържане) при разработването на Програмата от мерки. Основните резултати от анализа на заливните равнини са интегрирани в процеса на разработване на Програмата от мерки. Анализът на заливните равнини е извършен на стратегическо ниво и в допълнение към него ще е необходим по-подробен анализ на местоположението и ефективността на този тип мерки, преди тяхното изграждане.

За съществуващите РЗПРН мерките от първия цикъл на ПУРН са анализирани и са избрани онези от тях, които са валидни и следва да бъдат прехвърлени в Програмата от мерки за втория цикъл на ПУРН. Мерките, които са стартирали и са в процес на изпълнение са с висок приоритет във втория цикъл и за тях не се извършва допълнителна оценка, за да се гарантира приключването им. След анализа на мерките от първия цикъл са идентифицирани нови допълнителни или алтернативни мерки в случаите, когато е преценено, че такива ще бъдат необходими. За новите РЗПРН са идентифицирани нови мерки. Така е определен кратък списък с подходящи мерки при наводнения.

В Таблица 1.3-4 са представени мерките по РЗПРН.

*Таблица 1.3-4. Мерки за РЗПРН и принос за постигане на специфичните цели*

Код на мярка	Мярка	Тип наводнение	Коментар	Принос за постигане на цели
<b>РЗПРН BG1_APSFR_DO_100</b>				
M33-B22a	Рехабилитация или надграждане на съществуващи защитни стени или диги с допълнителни елементи на зелена инфраструктура.	Речно / дъждовно внезапно (поройно)	-	1.1, 1.2, 2.3, 3.2
M33-B15b	Подобряване проводимостта на облицовани или необлицовани корекции на реки и дерета	Речно / дъждовно внезапно (поройно)	-	1.1, 1.2, 2.3, 3.2
M23-B5	Модернизирани на устойчивостта и резистентността на основни източници	Речно / дъждовно внезапно (поройно)	-	1.1, 2.3, 3.2

МИНИСТЕРСТВО НА ОКОЛНАТА СРЕДА И ВОДИТЕ  
ДИРЕКЦИЯ „УПРАВЛЕНИЕ НА ВОДИТЕ“

Код на мярка	Мярка	Тип наводнение	Коментар	Принос за постигане на цели
	на замърсяване и на критична инфраструктура.			
M34-B19a	Отводнителни канали за отвеждане на повърхностни води като компонент на мрежа от УОС.	Дъждовно внезапно (поройно)	-	1.1, 1.2, 2.1, 2.2, 3.1
<b>РЗПРН BG4_APSFR_ME_01</b>				
M33-B22b	Удължаване на защитната стена (изграждане на нова стена) по левия бряг нагоре по течението с 250 m и височина на стената около 2 m – в ромския квартал по ул. Бистрица. Критична точка – ниски части и нерегламентирано сметище	-	Мярката е в процес на изпълнение от Първи цикъл.	1.1, 2.1
M33-B22b	Поддържане на корекцията по двата бряга на р. Тролско дере в добро техническо състояние	-	Мярката е в процес на изпълнение от Първи цикъл.	1.1, 2.1
<b>РЗПРН BG4_APSFR_ME_02</b>				
M33-B22b	Рехабилитация или надграждане на съществуващи защитни стени или диги без допълнителни елементи на зелена инфраструктура	-	-	1.1, 2.1
<b>РЗПРН BG4_APSFR_ME_03</b>				
M33-B22a	Рехабилитация или надграждане на съществуващи	Речно	Включена в първия цикъл на планиране Тази мярка може да бъде	1.1, 2.1.

МИНИСТЕРСТВО НА ОКОЛНАТА СРЕДА И ВОДИТЕ  
ДИРЕКЦИЯ „УПРАВЛЕНИЕ НА ВОДИТЕ“

Код на мярка	Мярка	Тип наводнение	Коментар	Принос за постигане на цели
	защитни стени или диги с допълнителни елементи на зелена инфраструктура		приложена в различни участъци от поречието на Бела река в центъра на Разлог с дължина от 500 m.	
M33-B22b	Рехабилитация или надграждане на съществуващи защитни стени или диги с допълнителни елементи на зелена инфраструктура	Речно	Включена в първия цикъл на планиране	1.1, 2.1
M31-B8d	Временно наводняване на земеделски площи чрез изграждане на надлъжни хидротехнически съоръжения или изпомпване за контрол на водните количества или нива	Речно	Създаване на ретензионни обеми извън коритото по поречието на Бела река, които позволяват естествено, но временно наводняване на земеделски площи над населеното място (20 ha)	1.1, 2.1, 3.4
<b>РЗПРН BG4 APSFR ME 04</b>				
M34-B19c	Изграждане на нови корекции с бетонна или друга облицовка	Речно	Подобряване на отводняването на пътя (отводнителен канал под Републикански път П-84)	2.3
M33-B21	Изграждане на земно-насипна дига на десния бряг на р. Места	-	Мярката е идентифицирана в Първи цикъл на ПУРН. Вече е започната.	1.1, 1.2, 2.3
<b>РЗПРН BG4 APSFR ME 100</b>				
M23-B4 и M31-B10b: Агрегирана мярка	Съвременни методи за подобряване на устойчивостта на жилищна и нежилищна собственост и природосъобразни	Дъждовно внезапно (поройно)	Това е агрегирана мярка, състояща се от комбинация от водозадържане и подобряване на устойчивостта на собствеността в избрани зони	1.1, 2.1, 3.1, 3.3, 3.4

МИНИСТЕРСТВО НА ОКОЛНАТА СРЕДА И ВОДИТЕ  
ДИРЕКЦИЯ „УПРАВЛЕНИЕ НА ВОДИТЕ“

Код на мярка	Мярка	Тип наводнение	Коментар	Принос за постигане на цели
	водозадържащи елементи, разпределени по целия водосбор			
<b>РЗПРН BG4 APSFR ME 101</b>				
M23-B4	Съвременни методи за подобряване на устойчивостта на жилищна и нежилищна собственост срещу наводнения.	Речно	Подобряване на устойчивостта на собствеността в избрани зони: северно от притока	1.1, 2.1
Агрегирана мярка: M31-B8d и M31-B10b	Агрегирана мярка: - Временно наводняване на земеделски площи чрез изграждане на надлъжни хидротехнически съоръжения или изпомпване за контрол на водните количества или нива. - Природосъобразни водозадържащи елементи, разпределени по целия водосбор	Дъждовно внезапно (поройно)	Временно наводняване на земеделски площи на левия бряг на притока, също чрез пропускане на водни количества под пътните насипи. Това може да включва зони за водозадържане чрез устойчиви отводнителни системи (УОС) при наличие на подходящи терени в населеното място и инженерни решения за ретензия или отклоняване на водни количества	1.1, 2.1, 2.2, 2.3, 3.4
<b>РЗПРН BG4 APSFR ST 01</b>				
M33-B21	Изграждане на нови защитни стени или диги, включително подвижни контролни органи, ако е необходимо	Речно	Включена в първия цикъл на планиране Мерки за защита на нефтено съоръжение (критична инфраструктура, енергетика) северно от гр. Сандански, на левия бряг на реката (170 m)	1.1, 2.1, 2.2, 2.3
<b>РЗПРН BG4 APSFR ST 02</b>				
M23-B4	Съвременни	Речно	Подобряване на	1.1, 2.1, 2.3



МИНИСТЕРСТВО НА ОКОЛНАТА СРЕДА И ВОДИТЕ  
ДИРЕКЦИЯ „УПРАВЛЕНИЕ НА ВОДИТЕ“

Код на мярка	Мярка	Тип наводнение	Коментар	Принос за постигане на цели
	методи за подобряване на устойчивостта на жилищна и нежилищна собственост		устойчивостта на жилищна и нежилищна собственост срещу наводнения на всички засегнати имоти в заливната равнина	
<b>РЗПРН BG4 APSFR ST 03</b>				
М33-B22a	Рехабилитация или надграждане на съществуващи защитни стени или диги с допълнителни елементи на зелена инфраструктура: промишлена зона	Речно	Включена в първия цикъл на планиране 400 m по левия бряг с цел защита на промишлената зона южно от Кресна	1.1, 2.1, 2.3
<b>РЗПРН BG4 APSFR ST 04</b>				
М33-B21	Изграждане на нови защитни стени или диги, включително подвижни контролни органи, ако е необходимо	Речно	Ново насипно съоръжение за защита на смесена жилищна и промишлена зона южно от центъра на гр. Симитли (250 m)	1.1, 2.1, 2.3
М33-B14a	Отстраняване на тиня, наноси и на запушвания на речните легла	Речно	Отстраняване на наноси от коритото на р. Струма при пътен мост в долната част на РЗПРН, близо до центъра на с. Черниче (включително пресичането на Е79)	1.1, 2.1, 2.3
<b>РЗПРН BG4 APSFR ST 05</b>				
М31-B10b и М34-B13	Агрегирана мярка: - Природосъобразни водозадържащи елементи, разпределени по целия водосбор И Управление на земеползването в урбанизирани райони и	Дъждовно внезапно (поройно)	Агрегирана мярка Ретензия на преминаващи водни количества от съседни високи терени и дерета, които се стичат в града. Разглежданата площ е 70 ha. УОС в югоизточната част на Благоевград, над десния бряг на р.	1.1, 2.1, 2.3, 3.1, 3.4

МИНИСТЕРСТВО НА ОКОЛНАТА СРЕДА И ВОДИТЕ  
ДИРЕКЦИЯ „УПРАВЛЕНИЕ НА ВОДИТЕ“

Код на мярка	Мярка	Тип наводнение	Коментар	Принос за постигане на цели
	модернизиране на УОС с цел увеличаване на инфилтрацията в почвите.		Еленовско дере върху площ от 100 ha.	
<b>РЗПРН BG4_APSFR_ST_06</b>				
М33-B21	Изграждане на нови защитни стени или диги, включително подвижни контролни органи, ако е необходимо.	Речно	Ново насипно съоръжения с дължина 200 m по левия бряг на р. Струма след Кадин мост.	1.1, 2.1, 2.3
<b>РЗПРН BG4_APSFR_ST_07</b>				
М33-B22a	Рехабилитация или надграждане на съществуващи защитни стени или диги с допълнителни елементи на зелена инфраструктура.	Речно	Включена в първия цикъл на планиране 700 m по левия бряг на р. Джерман с цел защита на жилищна зона на запад от Горна махала, от вливането с р. Отовица до първия мост.	1.1, 1.2, 2.1, 2.2, 2.3
М33-B22a	Рехабилитация или надграждане на съществуващи защитни стени или диги с допълнителни елементи на зелена инфраструктура.	Речно	Включена в първия цикъл на планиране 600 m+600 m - надграждане на съществуващите защитни стени по поречието на р. Джерман на двата бряга в зона североизточно от гр. Дупница.	1.1, 1.2, 2.1, 2.2, 2.3
М33-B21	Изграждане на нови защитни стени или диги, включително подвижни контролни органи, ако е необходимо.	Речно	Включена в първия цикъл на планиране 450 m при вливането на реките Джерман и Отовица	1.1, 1.2, 2.1, 2.2, 2.3
М31-B8d	Временно наводняване на земеделски площи чрез изграждане на	Речно	Създаване на зони на външно водозадържане, позволяващи естествено, но временно	1.1, 1.2, 2.1, 2.2, 2.3, 3.4

МИНИСТЕРСТВО НА ОКОЛНАТА СРЕДА И ВОДИТЕ  
ДИРЕКЦИЯ „УПРАВЛЕНИЕ НА ВОДИТЕ“

Код на мярка	Мярка	Тип наводнение	Коментар	Принос за постигане на цели
	надлъжни хидротехнически съоръжения или изпомпване за контрол на водните количества или нива		наводняване на земеделски площи край р. Джерман над РЗПРН (80 ha)	
M34-B19a	Отводнителни канали за отвеждане на повърхностни води като компонент на мрежа от УОС.	Речно	Подобряване на капацитета за изкуствено отводняване чрез устойчиви отводнителни системи (УОС) в Джерман	1.1, 1.2, 2.1, 2.2, 3.1, 3.4
M23-B4	Съвременни методи за подобряване на устойчивостта на жилищна и нежилищна собственост	Речно	Защита на отделни недвижими имоти чрез постоянни или временни прегради. За предпазване на някои зони с критична инфраструктура на десния бряг на р. Джерман нагоре по течението от мястото на пресичане на магистралата (E7) над гр. Джерман	1.1, 2.3
M31-B8d	Временно наводняване на земеделски площи чрез изграждане на надлъжни хидротехнически съоръжения или изпомпване за контрол на водните количества или нива	Речно	Създаване на зони на външно водозадържане, позволяващи естествено, но временно наводняване на земеделски площи край р. Гюбрена, между Червен бряг и Яхиново (20 ha)	1.1, 1.2, 2.1, 2.2, 2.3, 3.4
M31-B10a	Залесяване и лесоустройство в гореразположените водосбори	Дъждовно внезапно (поройно) наводнение	Залесяване на 70 ha във водосбора на притоците, пресичащи с. Джерман	1.1, 1.2, 2.1, 2.2, 3.4
<b>РЗПРН BG4 APSFR ST 08</b>				
M33-B21	Изграждане на	Речно	Насипно съоръжение с	1.1, 1.2, 2.1

МИНИСТЕРСТВО НА ОКОЛНАТА СРЕДА И ВОДИТЕ  
ДИРЕКЦИЯ „УПРАВЛЕНИЕ НА ВОДИТЕ“

Код на мярка	Мярка	Тип наводнение	Коментар	Принос за постигане на цели
	нови защитни стени или диги, включително подвижни контролни органи, ако е необходимо.		височина 1 m и дължина 300 m на левия бряг на р. Банщица в урбанизираната зона на заливане при наводнение с годишна обезпеченост 1%.	
<b>РЗПРН BG4 APSFR ST 09</b>				
M32-B9c:	Промени в правилата за експлоатация на съществуващ язовир	Речно	Оптимизиране на правилата за експлоатация на яз. Пчелина Предвидена още в първия цикъл на планиране с цел контрол на преливане, но може да осигури също намаляване на преминаващите речни водни количества	1.1, 2.1, 2.2, 2.3
M23-B4	Съвременни методи за подобряване на устойчивостта на жилищна и нежилищна собственост	Речно	Мерки за подобряване на устойчивостта на изолирани имоти в заливната равнина, където не могат да се осъществят други мерки за защита	1.1, 2.1, 2.2, 2.3
<b>РЗПРН BG4 APSFR ST 10</b>				
M31-B8d	Временно наводняване на земеделски площи чрез изграждане на надлъжни хидротехнически съоръжения или изпомпване за контрол на водните количества или нива	Речно, дъждовно внезапно (поройно)	Включена в първия цикъл Създаване на зони за външно водозадържане/ретензия, позволяващи естествено, но временно наводняване на земеделски площи край р. Конска, над Ярджиловци (80 ha) и по левия бряг на р. Конска при Батановци (20 ha)	1.1, 1.2, 2.1, 2.2, 2.3, 3.4
M34-B19a	Отводнителни канали за	Дъждовно внезапно	Подобряване на капацитета за	1.1, 1.2, 2.1, 2.2, 2.3, 3.1

МИНИСТЕРСТВО НА ОКОЛНАТА СРЕДА И ВОДИТЕ  
ДИРЕКЦИЯ „УПРАВЛЕНИЕ НА ВОДИТЕ“

Код на мярка	Мярка	Тип наводнение	Коментар	Принос за постигане на цели
	отвеждане на повърхностни води като компонент на мрежа от УОС.	(поройно) / дъждовно градско	изкуствено отводняване чрез устойчиви отводнителни системи (УОС) в гр. Перник	
M31-B10a	Залесяване и лесоустройство в гореразположените водосбори	Дъждовно внезапно (поройно)	Залесяване на площи около гр. Перник	1.1, 1.2, 2.1, 2.2, 2.3, 3.4

### Мерки за поддръжка на речните корита

Отлагането на седименти и развитието на растителност може да увеличи риска от наводнение поради въздействието върху грапавината на речното корито и потенциала за увеличаване на заплахата от запушвания (например при мостовете). Това може да намали проводимостта и да увеличи водните нива, следователно и риска от наводнения. Седиментите и растителността обаче са също и важни фактори за формирането на разнообразието на местообитанията в реките и оказват влияние върху биоразнообразието. Колкото по-естествени и разнообразни са характеристиките на речното корито, толкова по-висока е екологичната му стойност. Увеличаването на проводимостта чрез поддръжка на даден речен участък може също така да увеличи риска от наводнения в районите надолу по течението, поради бързото провеждане на по-големи водни количества към долуразположените райони. Поддръжката на речното корито следва да се планира внимателно, като въздействието на тези дейности върху естествената среда и в долните части на реките следва да се разбере добре, за да се гарантира, че може да се постигне защита на хората и имуществото от наводнение в даден участък без да се увеличават рисковете за районите, разположени надолу по течението, като в същото време се гарантират възможно най-големи ползи за околната среда.

През 2019 г. е изготвено ръководство за България, озаглавено „Природосъобразни методи, технологии и средства за почистване на речните корита“. Това ръководство разглежда най-добрите практики за поддръжка на речните корита (например почистване на

МИНИСТЕРСТВО НА ОКОЛНАТА СРЕДА И ВОДИТЕ  
ДИРЕКЦИЯ „УПРАВЛЕНИЕ НА ВОДИТЕ“

растителността), за намаляване на ерозията им и за увеличаване на проводимостта на коритата, както и българската законодателна рамка, която ръководи тези дейности.

Каталогът от мерки включва свързани с поддръжка и почистване на речните корита. Те са приложени в повечето РЗПРН по време на първия цикъл. Едно от предимствата им е относително ниската им цена в сравнение с повечето структурни мерки.

Поддръжката често пъти е най-ефективна в относително малки реки и е малко вероятно да постига значимо въздействие в големите реки, освен в случаите на отстраняване на запушвания около съоръжения в реките, което е обект на мярка М33-В14а. Важно е също така да се гарантира във времето поддръжката на проектната проводимост на коригираните речни корита.

**Таблица 1.3-5** идентифицира тези РЗПРН, в които поддръжката на речните корита в урбанизираните зони е важна с цел да се гарантира, че нивото на защита на дигите и защитните стени остава постоянно във времето.

**Таблица 1.3-5** Идентифицирани локации на ниво РЗПРН за поддръжка на речните корита

РЗПРН	Коментари
BG4_APSFR_DO_100	Поддръжане на основното корито на река Доспат в подязовирния участък до края на РЗПРН, при пресичането на път II-37.
BG4_APSFR_ME_01	Поддръжка на коригираните участъци на р. Трапско дере в урбанизираната територия на Сатовча. Мярка от първия цикъл
BG4_APSFR_ME_02	Поддръжка на коригираните участъци на р. Глазне в урбанизираната територия на Банско. Мярка от първия цикъл
BG4_APSFR_ME_03	Поддръжка на коригираните участъци на Бела р. и р. Исток в урбанизираната територия на гр. Разлог (предимно около мостовете). Мярка от първия цикъл
BG4_APSFR_ME_04	Поддръжка на коригираните участъци на р. Места в урбанизираната територия на Якоруда. Мярка от първия цикъл
BG4_APSFR_ST_01	Поддръжка на коригираните участъци на р. Санданска Бистрица в урбанизираната територия на Сандански. Мярка от първия цикъл
BG4_APSFR_ST_03	Поддръжане на речното корито и на насипните съоръжения на Струма в близост до индустриалната зона. Мярка от първия цикъл
BG4_APSFR_ST_04	Поддръжане на речното корито с цел премахване на пречки. Мярка от първия цикъл
BG4_APSFR_ST_05	Поддръжка на р. Благоевградска Бистрица в урбанизираните територии Мярка от първия цикъл

МИНИСТЕРСТВО НА ОКОЛНАТА СРЕДА И ВОДИТЕ  
ДИРЕКЦИЯ „УПРАВЛЕНИЕ НА ВОДИТЕ“

РЗПРН	Коментари
BG4_APSFR_ST_06	Поддържане на растителността в коритото на р. Струма в участъка, преминаващ през Невестино.
BG4_APSFR_ST_07	Поддръжка на речното корито на територията на с. Яхиново
BG4_APSFR_ST_08	Поддръжка на коригираните участъци на р. Банищица в урбанизираната територия на гр.Кюстендил. Мярка от първия цикъл
BG4_APSFR_ST_10	Поддръжка на коригираните участъци на р. Струма в урбанизираната територия на гр. Перник. Мярка от първия цикъл

**МИНИСТЕРСТВО НА ОКОЛНАТА СРЕДА И ВОДИТЕ**  
**ДИРЕКЦИЯ „УПРАВЛЕНИЕ НА ВОДИТЕ“**

Освен в установените РЗПРН, хидравличната проводимост на речните корита на територията на Западнобеломорски РБУ следва да се осигури чрез извършване на редовна поддръжка в съответствие с условията, определени в Закона за водите, като част от постоянната защита от неблагоприятното въздействие на водите.

#### **1.4. Алтернативи за ПУРН за ЗБР 2022-2027 г.**

*В ДЕО ще бъде направено подробно разглеждане на наличните към момента на изготвянето му алтернативи, ако такива бъдат предвидени в следващ етап, в т.ч. „нулевата алтернатива”.*

#### **1.5. Връзка на ПУРН за ЗБР 2022-2027 г. с други съотносими планове и програми**

В подточката ще се анализира връзката и съотносимостта на проекта на ПУРН за ЗБР 2022-2027 г. с други планове, програми и стратегии.

##### **А. Международни стратегически документи:**

- Програмата за устойчиво развитие за периода до 2030 г. на Организацията на обединените нации (ООН) „Да преобразим света“;
- Осма програма за действие на ЕС за околна среда до 2030 г. (COM(2020) 652);
- Европейска зелена сделка (Европейският зелен пакт);
- Изграждане на устойчива към климатичните изменения Европа – новата стратегия на ЕС за адаптиране към изменението на климата;
- План за опазване на водните ресурси на Европа – базов документ, без краен срок на действие;
- Стратегия на ЕС за биологичното разнообразие до 2030 г.;

##### **Б. Стратегии и програми, които имат отношение към ПУРН за ЗБРБУ на ниво ТГС**

- Програма за трансгранично сътрудничество Интеррег „България – Македония 2021-2027 г.“;



**МИНИСТЕРСТВО НА ОКОЛНАТА СРЕДА И ВОДИТЕ**  
**ДИРЕКЦИЯ „УПРАВЛЕНИЕ НА ВОДИТЕ“**

- Програма за трансгранично сътрудничество Интеррег „България – Сърбия 2021-2027 г.“;
- Програма за трансгранично сътрудничество Интеррег „Гърция – България 2021-2027 г.“;

**В. Национални стратегически документи**

- Национален план за възстановяване и устойчивост;
- Национален план за адаптация към изменението на климата и План за действие до 2030 г.;
- Национална стратегия за намаляване на риска от бедствия 2018-2030 г.
- Национална стратегия за управление и развитие на водния сектор в Република България с период на действие до 2037 г.
- Национален план за опазване на най-значимите влажни зони в България – 2013 – 2022 г.
- Национален план за управление на отпадъците 2021-2028 г.;
- Стратегия и план за действие за прехода към кръгова икономика на Република България за периода 2021 – 2027 г.;
- Национална програма за развитие на България 2030;
- Национална стратегия за управление и развитие на водния сектор в Република България и План за действия към нея в краткосрочна (2013 – 2015 г.), средносрочна (2016 – 2021 г.) и дългосрочна (2022 – 2037 г.) перспектива;
- Интегриран план в областта на енергетиката и климата на Република България 2021 - 2030 г.;
- Национална концепция за пространствено развитие за периода 2013-2025 г. – Актуализация 2019 г.;
- Стратегия за биологичното разнообразие на Република България (проект, октомври, 2021 г.);
- Рамка за приоритетни действия (РПД) за НАТУРА 2000 в България, съгласно чл. 8 от Директива 92/43/ЕИО на Съвета за опазване на естетическите

**МИНИСТЕРСТВО НА ОКОЛНАТА СРЕДА И ВОДИТЕ**  
**ДИРЕКЦИЯ „УПРАВЛЕНИЕ НА ВОДИТЕ“**

местообитания и на дивата флора и фауна (Директивата за местообитанията) за многогодишната финансова рамка за периода 2021-2027 г.

- Националната програма за опазване, устойчиво ползване и възстановяване функциите на почвите (2020-2030 г.)

- Стратегически план за развитие на горския сектор 2014-2023 г.

**Г. Документи на регионално ниво**

- План за управление на речните басейни в Западнобеломорски район за басейново управление 2016-2021 г., 2022-2027 г.;

- Интегрирана териториална стратегия за развитие на Югозападен регион за планиране за периода 2021-2027 г.;

- Интегрирана териториална стратегия за развитие на Южен централен регион за планиране за периода 2021-2027 г.;

**Д. Планове, които имат отношение към ПУРН на ниво защитени територии и защитени зони**

- План за управление на Национален парк „Пирин“;
- План за управление на Национален парк „Рила“;
- План за управление на Природен парк „Витоша“;
- План за управление на Природен парк „Рилски манастир“;
- План за управление на Природен парк „Беласица“;
- План за управление на резерват „Тисата“;
- План за управление на резерват „Соколата“;
- План за управление на резерват „Ореляк“;
- План за управление на резерват „Али Ботуш“;
- План за управление на резерват „Конгура“;
- План за управление на резерват „Бистришко бранище“;
- План за управление на резерват „Торфено бранище“;
- План за управление на резерват „Риломанастирска гора“;

**МИНИСТЕРСТВО НА ОКОЛНАТА СРЕДА И ВОДИТЕ**  
**ДИРЕКЦИЯ „УПРАВЛЕНИЕ НА ВОДИТЕ“**

- План за управление на поддържан резерват „Габра“;
- План за управление на поддържан резерват „Конски дол“;
- План за управление на поддържан резерват „Острица“;
- План за управление на поддържан резерват „Тъмната гора“;
- План за управление на защитена местност „Широка поляна“;
- План за управление на защитена местност „Кавал тепе“;
- План за управление на защитена местност „Слънчева поляна“;
- План за управление на защитена местност „Студената чучурка“;
- План за управление на защитена зона BG0002099 „Кочериново“;
- План за управление на защитена зона BG0002101 „Мещица“.

**Е. Документи на общинско ниво**

- Планове за интегрирано развитие на общините, попадащи в обхвата на Западнобеломорски район за басейново управление 2021-2027 г.;
- Други.

*В ДЕО ще бъде направен анализ на съответствието и избягване на противоречия на предвижданията на ПУРН за ЗБР 2022-2027 г. със съотносимите планове, програми и стратегии, в т.ч. и с такива, предложени за разглеждане от заинтересованите страни в резултат на консултациите по настоящото Задание.*

**2. Текущо състояние на околната среда и евентуално развитие без прилагането на ПУРН за ЗБР 2022-2027 г.**

**2.1. Текущо състояние на околната среда**

*Текущото състояние на околната среда в териториалния обхват на ЗБРБУ ще бъде разгледано, анализирано и оценено в ДЕО по отношение на всеки компонент и фактор на средата, в т.ч. по отношение на здравно-хигиенните аспекти на средата, населението и човешкото здраве. За целта на заданието е представена само основна/резюмирана информация за състоянието на околната среда в страната.*

### ***2.1.1. Климат, климатични изменения и адаптация към климатичните изменения***

Западнобеломорски РБУ е разположен в 3 основни климатични области: умереноконтинентална, преходноконтинентална и континентално-средиземноморска. Умереноконтиненталната област обхваща северната част на РБУ – горното поречие на р. Струма преди Земенския пролом. Преходноконтиненталната област е тясна ивица, южно от умереноконтиненталната, включваща Кюстендилската котловина, източните склонове на Осоговска планина, Конявска планина, Земенска планина и западните склонове на Рила. Континентално-средиземноморската област обхваща останалата част на РБУ, разположена южно от водослива на реките Струма и Джерман, както и изцяло поречието на реките Места и Доспат.

При актуализацията на ПОРН за периода 2022-2027 г. е следвана Методиката за предварителна оценка на риска от наводнения от 2020 г., според която оценката на влиянието на климатичните промени върху наводненията трябва да бъде извършена като се направи анализ на няколко валежни показатели, които са в най-пряка връзка със значимите наводнения:

- общ годишен валеж;
- годишен максимален 24-часов валеж;
- годишен брой дни с 24-часов валеж  $\geq 20$  mm;
- годишен брой дни с 24-часов валеж  $\geq 40$  m.

В хода на разработване на проекта на ПУРН, адаптацията към изменението на климата е една от ползите за околната среда, които са взети под внимание при качествения мултикриериален анализ (МКА), интегриран в разширения анализ на разходите и ползите, който подпомага избора на мерки. Методът взема предвид 12 различни категории ползи, а ползите от адаптацията и смекчаването на въздействието на изменението на климата са с 10% тегло в оценката на МКА.

В проекта е извършен анализ на адаптивния капацитет на типовете мерки спрямо изменението на климата.

МИНИСТЕРСТВО НА ОКОЛНАТА СРЕДА И ВОДИТЕ  
ДИРЕКЦИЯ „УПРАВЛЕНИЕ НА ВОДИТЕ“

*В ДЕО ще бъде направена подробна оценка на климатичната характеристика във връзка с формирането на речния отток и тенденциите в изменението на климата, като се анализират съответните RCP сценарии (RCP4.5, RCP8.5) на междууправителствения панел за климатични промени (IPCC) за периодите 2031-2060, 2051-2080 и 2071-2100 г.*

### **2.1.2. Състояние на атмосферния въздух**

Националната система за мониторинг на околната среда извършва оценка на качеството на атмосферния въздух върху територията на страната, разделена на 6 Района за оценка и управление на качеството на атмосферния въздух (РОУКАВ) - Агломерация Столична, Агломерация Пловдив, Агломерация Варна, Северен/Дунавски, Югозападен и Югоизточен. Анализът на данните за качеството на атмосферния въздух (КАВ) се извършва по райони, като се отчита спецификата на всяко населено място, в което се извършва контрол.

Територията на Западнобеломорски район за басейново управление попада в Югозападен РОУКАВ.

*Оценката на качеството на атмосферния въздух (КАВ) ще бъде направена в ДЕО, въз основа на данни от актуалния Национален доклад за състоянието и опазването на околната среда на Изпълнителната агенция по околна среда, Годишни бюлетини за качество на атмосферния въздух за последните години.*

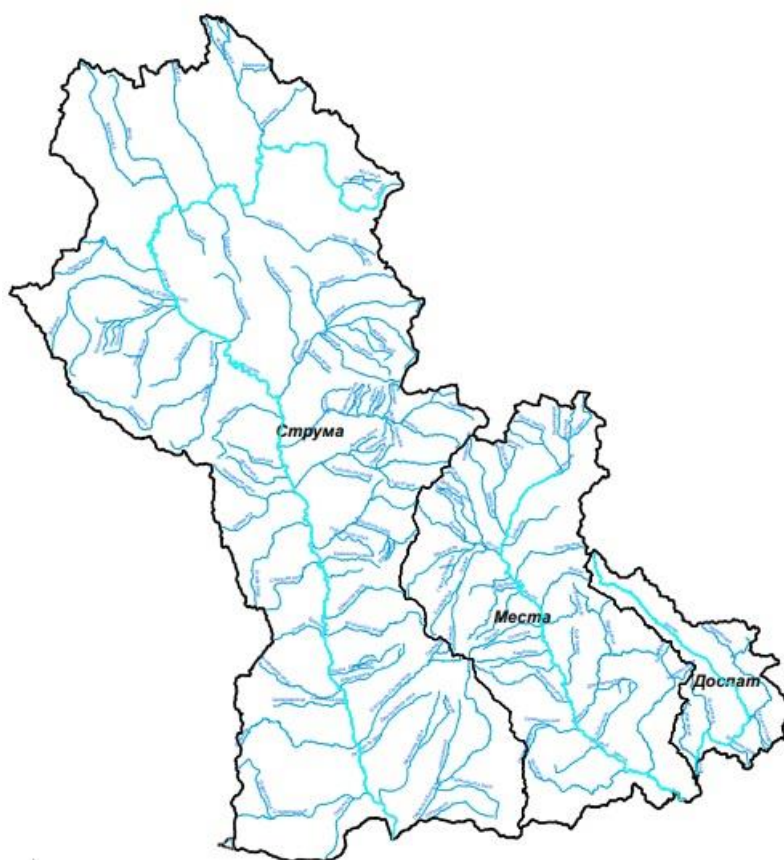
*Тя ще бъде изготвена за основните показатели, характеризиращи качеството на атмосферния въздух - серен диоксид, фини прахови частици (ФПЧ10 и ФПЧ2.5), азотен диоксид, въглероден оксид, озон, бензен, както и за други специфични замърсители.*

*Ще се съобразят и ползват данни от общинските програми за намаляване нивата на замърсителите по чл. 27 от Закона за чистотата на атмосферния въздух на общините, които имат разработени такива.*

МИНИСТЕРСТВО НА ОКОЛНАТА СРЕДА И ВОДИТЕ  
ДИРЕКЦИЯ „УПРАВЛЕНИЕ НА ВОДИТЕ“

### 2.1.3. Състояние на водите

Западнобеломорски район обхваща водосборните области на реките Струма, Места и Доспат, които са трансгранични (Фигура 2).



**Фигура 2.** Поречия на територията на Западнобеломорски район за басейново управление

В този раздел ще бъдат разгледани повърхностните водни тела, подземните водни тела, зоните за защита на водите и санитарно-охранителните зони в обхвата на ЗБРБУ.

При оценка на текущото състояние на водите в ДЕО на ПУРН ще се използва информация от План за управление на речните басейни (ПУРБ) в Западнобеломорски район за периода 2016 - 2021 г., от Междинния преглед на изпълнение на ПУРБ за

МИНИСТЕРСТВО НА ОКОЛНАТА СРЕДА И ВОДИТЕ  
ДИРЕКЦИЯ „УПРАВЛЕНИЕ НА ВОДИТЕ“

този период, доклади на ИАОС (респ. РИОСВ) по отношение състоянието на околната среда (конкретно части: Води).

Ще се ползва и публикуваният проект на ПУРБ за ЗБР за периода 2022-2027 г..

#### **2.1.4. Състояние на земните недра**

Речните водосбори в Югозападна България са изградени от разнородни метаморфни, магмени и седиментни скални формации, с различна възраст:

- Докамбрийски метаморфни комплекси;
- Магмени гранитни и гранодиоритни плутони;
- Седиментни и вулканогенно - седиментни формации;
- Кватернерни седиментни комплекси.

В ДЕО ще бъде представена подробна характеристика и оценка на текущото състояние на геоложката основа и тектоника на територията на ЗБР.

#### **2.1.5. Състояние на почвите и земеползването**

Съгласно почвено-географското райониране на България (Нинов, 1997 г.) почвите в ЗБРБУ попадат в Средиземноморска почвена област, Балканско-Средиземноморската почвена подобласт и в 7 почвени провинции: Софийско-Крайщенска провинция, Струмско-Местенска провинция, Витошко-Средногорска провинция, Рило-Пиринска провинция, Осоговско-Беласишката провинция, Западнородопска провинция, Висока ВитошкоРило-Пиринско-Родопска провинция.

Почвената покривка оказва силно влияние при формирането и размера на водния отток. Това става чрез водно-физичните свойства на почвата. Така например слабозадържащите свойства на плитките и ерозиран почви са фактор за липса на инфилтрация и бързото трансформиране на падналия валеж в повърхностен отток, което води до бързи повишения на речните нива. От друга страна дълбоките почви с добри водно-физични свойства създават условия за по-пълно попиване на валежите и намаляване на оттока в реките. Влиянието на почвената покривка не е еднозначно и трябва да се има предвид и постилащата повърхнина, която може силно да промени условията на процеса „валеж-отток“ в едната или другата посока.

**МИНИСТЕРСТВО НА ОКОЛНАТА СРЕДА И ВОДИТЕ**  
**ДИРЕКЦИЯ „УПРАВЛЕНИЕ НА ВОДИТЕ“**

Видът на земното покритие оказва съществена роля в процеса „валеж-отток“. Има пряка връзка между вида на подстилящата повърхнина и количеството и интензивността на формиране на повърхностния отток при валеж. Различните видове земно покритие имат различна степен на задържане на дъжда и инфилтрация. В най-общ план най-ниски са тези показатели в урбанизираните територии, където инфилтрацията е толкова по-малка колкото гъстотата на застрояването е по-голяма. В плътно застроените райони тя практически може да бъде равна на нула. В обработваемите земи процесът на формиране на повърхностен отток при валеж зависи от много фактори и се движи в широки граници. Например в орните земи степента на инфилтрация се доближава до тази в гъсто застроените територии. По-голяма е тя при наличие на култура, но отново зависи от растителния вид и фазата му на развитие. Най-голяма е инфилтрацията при многогодишните култури и трайните насаждения. При териториите, заети с тревна растителност, способността да задържат падналите валежи значително се увеличава в сравнение със земеделските земи, особено ако те са заети с многогодишни видове, имащи по-добре развита коренова система. Като цяло растителността влияе по два начина върху намаляване на повърхностния отток: чрез водозадържащата способност на наземните части на растителната покривка, които създават добри условия за изпарение и чрез благоприятните условия, които създава за инфилтрация на валежната вода в почвите. В този смисъл горите имат най-голяма водозадържаща способност, поради значителните размери на наземните си части и съответно създават добри условия за инфилтрация благодарение на развитата си коренова система. В този контекст е важно разглеждането на видовете земно покритие в речните водосбори.

Поречието на реките Струма и Доспат може да се характеризира като естествен басейн, тъй като 36,3% от площта му е покрита с гори, а 22,7% - с площи с тревиста растителност. Обработваемите земеделски площи представляват около 22% от района на речния басейн, докато пасищата и хетерогенните земеделски площи покриват 13,1% от водосбора. Около 52% от площта на басейна на река Места е покрита с гори, а



МИНИСТЕРСТВО НА ОКОЛНАТА СРЕДА И ВОДИТЕ  
ДИРЕКЦИЯ „УПРАВЛЕНИЕ НА ВОДИТЕ“

земеползването за нуждите на различните форми на земеделие (например пасища, обработваема земя) представлява 25% от земното покритие. Водосборът не е силно урбанизиран, като градските райони представляват 1,3% от земното покритие.

*В ДЕО ще бъде представена подробна характеристика и оценка на текущото състояние на почвите и земеползването на територията на ЗБР.*

### **2.1.6. Състояние на биологичното разнообразие**

#### **2.1.6.1. Състояние на растителността**

Съгласно фитогеографското райониране на Бондев (1982, 1997 г.) флората в разглеждания район принадлежи към две растителни области и три провинции: Европейска широколистна горска област (провинции Илирийска и МакедоноТракийска) и Средиземноморска склерофилна горска област (Източносредиземноморска провинция) със съответните 10 окръга и 21 флористични района.

Състоянието на растителните пояси е изключително важно за тяхната почвозащитна и водорегулираща роля. Прекомерното им експлоатиране може да доведе до тяхното унищожаване върху големи територии. Намалването на площите на дървесните съобщества може да доведе до съществено снижаване на биологичната, функционалната и средообразуващата роля на растителната покривка.

*В подточката в ДЕО ще бъде представена обобщена за територията на ЗБР информация за състоянието на растителните видове, включително тези с висок конзервационен статус.*

#### **2.1.6.2. Състояние на животинския свят**

Фауната в разглеждания район попада в два зоогеографски района – Рило-Родопски и Струмско-Местенски район (Георгиев, 1982 г.).

*В подточката в ДЕО ще бъде отразена обобщена за територията на ЗБР информация за фаунистичното разнообразие, включително видове с висок конзервационен статус.*

МИНИСТЕРСТВО НА ОКОЛНАТА СРЕДА И ВОДИТЕ  
ДИРЕКЦИЯ „УПРАВЛЕНИЕ НА ВОДИТЕ“

### ***2.1.7. Защитени зони и защитени територии***

#### ***2.1.7.1. Защитени зони от мрежата Натура 2000***

В обхвата на ЗБРБУ попадат изцяло или частично 26 защитени зони за опазване на природните местообитания и на дивата флора и фауна (съгласно Директива 92/43/ЕИО) и 20 защитени зони за опазване на дивите птици (съгласно Директива 2009/147/ЕИО) от мрежата Натура 2000.

*В доклада за екологична оценка ще бъде представена обобщена информация за защитените зони и състоянието им.*

#### ***2.1.7.2. Защитени територии по Закона за защитените територии***

В обхвата на ЗБРБУ попадат следните категории защитени територии, съгласно Закона за защитените територии:

- резервати – 15 бр.
- национални паркове – 2 бр.
- природни забележителности – 30 бр.
- поддържани резервати – 7 бр.
- природни паркове – 3 бр.
- защитени местности – 46 бр.

*В ДЕО ще бъде представена обобщена информация за защитените територии и състоянието им.*

### ***2.1.8. Състояние на ландшафта***

Класификационната система на ландшафтите в България (География на България, 1997 г.) е изготвена съгласно класифицирането на природно-териториалните комплекси в България. Ландшафтната система включва 4 класа ландшафти: равнинни, междупланински равнинно-низинни, котловинни и планински, обхващащи 13 типа, 30 подтипа и 77 групи ландшафти.

Съгласно класификационната схема на ландшафтите в България (Петров. П, География на България, 1997 г.), в ЗБРБУ се срещат ландшафти от класовете равнинни

МИНИСТЕРСТВО НА ОКОЛНАТА СРЕДА И ВОДИТЕ  
ДИРЕКЦИЯ „УПРАВЛЕНИЕ НА ВОДИТЕ“

ландшафти (разпределени в 1 тип и 1 група), котловинни ландшафти (разпределени в 2 типа и 9 групи) и планински ландшафти (разпределени в 5 типа и 27 групи).

Чувствителните ландшафти обхващат териториите по поречията на реките, защитените зони, влажните зони и други зони от националната екологична мрежа Натура 2000. В тях всякаква намеса би могла да има необратими последици върху устойчивостта на ландшафтните комплекси.

*В ДЕО ще бъде представена подробна характеристика и оценка на текущото състояние на ландшафта на територията, включена в обхвата на ЗБР.*

#### **2.1.9. Състояние на материалните активи**

Хидротехническите съоръжения имат съществено значение за предпазване от наводнения, но същевременно могат да бъдат основен източник или да спомогнат значително за възникването на наводнения.

Основните групи съоръжения, влиянието на които е отчетено при актуализацията на ПОРН са:

- хидротехнически системи и съоръжения;
- съоръжения за защита от вредното въздействие на водите;
- канализационни системи и съоръжения.

*В ДЕО ще бъде направен анализ и оценка на текущото състояние на материалните активи, имащи отношение към предвижданията на ПУРН.*

#### **2.1.10 Културно-историческо наследство, включително архитектурно и археологическо наследство**

Директивата за наводненията (ДН) разглежда влиянието на неблагоприятните последици от миналите наводнения в няколко аспекта - човешкото здраве, стопанската дейност, околната среда и културното наследство. Целта е определяне на минали наводнения със значителни неблагоприятни последици. Това става чрез набор от критерии, които са въпрос на избор на всяка държава членка. Значимостта се определя за всяка от основните категории - човешкото здраве, стопанската дейност, околната среда и културното наследство.

МИНИСТЕРСТВО НА ОКОЛНАТА СРЕДА И ВОДИТЕ  
ДИРЕКЦИЯ „УПРАВЛЕНИЕ НА ВОДИТЕ“

Критериите и праговете за определяне на минали наводнения със значителни неблагоприятни последици по отношение на категория „културно наследство“, са както следва:

Код	Индикатор	Мерна единица	Ниска	Средна	Висока
	КАТЕГОРИЯ „КУЛТУРНО НАСЛЕДСТВО“ подкатегория „Културни ценности“				
PF_CH_01	критерий: Разрушени или повредени културни ценности				
PF_CH_01_01	Брой разрушени или повредени недвижими културни ценности със световно и национално значение	брой	0	0	1
PF_CH_02	критерий: Преки икономически загуби в културни ценности				
PF_CH_02_01	Обобщена икономическа стойност на щети върху недвижими културни ценности с категория световно и национално значение	лева	до 100,000	100,000 - 500,000	над 500,000

В ДЕО ще бъде представена справка и информацията относно културните ценности в района на ЗБР.

#### 2.1.11 Състояние по отношение на вредните физични фактори

Проблемите, свързани с наднормени шумови нива в ЗБРБУ, и въздействието им върху околната среда и здравето на хората са следствие от: транспортните потоци на автомобилния и релсов транспорт; локални обекти – промишлени предприятия, депа за отпадъци, пречиствателни станции за отпадъчни води, паркинги, спортни площадки, работилници, търговски обекти, увеселителни заведения, сервиси за услуги и др.

В ДЕО подточката ще бъде разгледана подробно.

#### 2.1.12 Състояние и управление на отпадъците

Управлението на отпадъците има ключова роля при управление на риска от наводнения, тъй като нерегламентираното изхвърляне на отпадъци в речните корита

МИНИСТЕРСТВО НА ОКОЛНАТА СРЕДА И ВОДИТЕ  
ДИРЕКЦИЯ „УПРАВЛЕНИЕ НА ВОДИТЕ“

може да бъде предпоставка за възникване на наводнения и нанасяне на мащабни щети върху околната среда и населението.

*В ДЕО ще бъде представена подробна информация за състоянието и управлението на отпадъците, сформиранието РСУО в обхвата на района за басейново управление и наличната инфраструктура за управление на отпадъците.*

### **2.1.13 Здравно състояние на населението**

Съществуващото здравно състояние на населението и състоянието на здравно-хигиенните аспекти на средата се използват за база при анализа и оценката на здравните и социално-икономически въздействия от ПУРН. Анализът е база и за определяне на ефективността на прогнозните мерки за профилактика на възможното неблагоприятно влияние на околната среда върху здравето на населението.

*В ДЕО ще бъде представена информация и направен анализ по отношение на текущите стойности на показателите местоживее на населението, гъстота на населението, разпределение на населението по пол и възраст, миграционни процеси – механичен прираст, раждаемост и естествен прираст, смъртност, здравно състояние на населението (болестност и заболяемост), рискови фактори за здравето на населението в района на ЗБРБУ.*

### **2.1.14 Опасни химични вещества и риск от големи аварии**

В рамките на актуализираната ПОРН са разгледани случаите, в които в следствие на наводнения са засегнати инсталации и съоръжения, включени в ЕРИПЗ, като част от категория „Околна среда“. За целите на ПУРН е взето предвид местонахождението на инсталациите с картите на заливане по различни сценарии. Значимите потенциални наводнения се очаква да засегнат КПКЗ индустрии и/или други източници на отпадъчни води. Като правило, тези предприятия се намират в равнините и са разположени в близост до големи водни обекти, т.е. там, където рискът от наводнения е голям.

*В ДЕО ще бъде представена и анализирана информация относно предприятия, в които се съхраняват и/или употребяват химични вещества (в количества, посочени*

МИНИСТЕРСТВО НА ОКОЛНАТА СРЕДА И ВОДИТЕ  
ДИРЕКЦИЯ „УПРАВЛЕНИЕ НА ВОДИТЕ“

в Приложение № 3 към чл. 103, ал. 1 на ЗООС) и класифицирани като „Предприятие с нисък рисков потенциал“ или „Предприятие с висок рисков потенциал“ в обхвата на Западнобеломорски район за басейново управление и съответно най-близо разположени до или попадащи в РЗПРН.

**2.2. Евентуално развитие на околната среда без прилагането на ПУРН за ЗБР 2022-2027 г.**

Въз основа на подробната характеристика на аспектите на околната среда в т. 2.1, която ще бъде направена в доклада за ЕО, в т.2.2. ще бъде направен анализ на евентуално развитие на аспектите на околната среда, в т.ч. по отношение на човешкото здраве, без прилагането на ПУРН за ЗБР 2022-2027 г. (по този начин ще бъде оценено въздействието на „нулевата алтернатива“, т.е. отказ от реализиране на ПУРН за ЗБР 2022-2027 г.).

**3. Характеристика на околната среда за територии, които вероятно ще бъдат значително засегнати с реализацията на ПУРН за ЗБР 2022-2027 г.**

Въз основа на характеристиката на аспектите на околната среда към момента (която ще бъде направена в т.2 на ДЕО), както и на предвижданията на ПУРН за ЗБР 2022-2027 г., в тази точка ще бъде обърнато внимание на онези територии, които ще са най-значително засегнати от плана.

Ще бъдат подробно разгледани чувствителни територии като защитени зони от екологичната мрежа „Натура 2000“, населени места и други обекти, подлежащи на здравна защита, санитарно-охранителни зони около водоизточници, предприятия с нисък и висок рисков потенциал и др.

**4. Съществуващи екологични проблеми, установени на различно ниво, имащи отношение към ПУРН за ЗБР 2022-2027 г., включително отнасящите се до райони с особено екологично значение, като защитените зони по Закона за биологичното разнообразие**

В точката ще бъдат описани съществуващите екологични проблеми в района

МИНИСТЕРСТВО НА ОКОЛНАТА СРЕДА И ВОДИТЕ  
ДИРЕКЦИЯ „УПРАВЛЕНИЕ НА ВОДИТЕ“

за басейново управление, установени на различно ниво, имащи отношение към ПУРН за ЗБР 2022-2027 г.

Ще бъде направен анализ на връзката между екологичните проблеми и предвижданията на ПУРН, съответно – изводи дали ПУРН за ЗБР 2022-2027 г. води до подобряване на екологичната обстановка, или до влошаване и задълбочаване на съществуващи екологични проблеми и/или възникване на нови такива.

**5. Цели на опазване на околната среда на национално и международно равнище, имащи отношение към ПУРН за ЗБР 2022-2027 г. и начин, по който тези цели и всички екологични съображения са взети под внимание при изготвянето на плана**

В тази точка ще бъде направен анализ на стратегиите, плановете и програмите, които поставят цели по опазване на околната среда на национално и международно (европейско) равнище, които имат отношение към ПУРН за ЗБР 2022-2027 г., като въз основа на анализа, ще бъдат направени изводи за начина и степента, в които тези цели и екологични съображения са взети предвид в плана.

**6. Вероятни значителни въздействия върху околната среда и човешкото здраве, в т.ч. и трансгранични въздействия върху околната среда в други държави**

Въздействията върху околната среда и човешкото здраве ще бъдат оценени в съответствие със степента на подробност на предвижданията на ПУРН на две нива на въздействие: Ниво Приоритети и цели и Ниво Мерки.

По отношение на всеки компонент и фактор на околната среда, ще бъдат оценени вторични, кумулативни, едновременни, краткосрочни, средносрочни, дългосрочни, постоянни и временни, положителни и отрицателни последици, които се очакват при реализирането на плана и неговите предвиждания.

Трансгранични в Западнобеломорски РБУ са следните реки:

- р. Река Места: Басейнът на р. Места е с площ от около 5200 km<sup>2</sup>, от които 3400 km<sup>2</sup> са в България, а останалите в Гърция. Горната част на басейна е разположен в

МИНИСТЕРСТВО НА ОКОЛНАТА СРЕДА И ВОДИТЕ  
ДИРЕКЦИЯ „УПРАВЛЕНИЕ НА ВОДИТЕ“

България. Има поне два притока на р. Места, които пресичат границата, включително река Доспат. Няма идентифицирани РЗПРН на река Места или река Доспат, които пряко да засягат речните течения на границата и не са предложени мерки нагоре по течението, които биха повлияли значително на течението по границата.

- р. Река Струма: басейнът на р. Струма е с площ от около 17 300 km<sup>2</sup>, от които 10 800 km<sup>2</sup> са в България, а останалите в Гърция. Горната част на басейна е разположен в България. Притоците на р. Струма пресичат границата в четири точки. Не са идентифицирани РЗПРН по поречието на р. Струма или нейните притоци, които пряко да засягат речните течения на границата, както и не са предложени мерки нагоре по течението, които биха повлияли значително на течението по границата.

*В доклада за екологична оценка ще бъде подробно и задълбочено анализирана вероятността предвижданията и прилагането на плана да доведе до въздействие по отношение на околната среда и човешкото здраве на територията на други държави, в съответствие със степента на подробност на мерките в проекта на плана.*

**7. Мерки, предвидени за предотвратяване, намаляване и възможно най-пълно компенсиране на неблагоприятните последици от осъществяването на ПУРН за ЗБР 2022-2027 г. върху околната среда и човешкото здраве**

*На база на резултатите от извършените в предходната точка анализи и оценки на предполагаемото въздействие върху околната среда и човешкото здраве в резултат на реализирането на ПУРН за ЗБР 2022-2027 г., ще бъдат предложени мерки за предотвратяване, намаляване и възможно най-пълно компенсиране на неблагоприятните последици от осъществяването на плана върху околната среда и човешкото здраве.*

*Мерките ще бъдат мотивирани, в т.ч. и по отношение на очакваните резултати от прилагането им. Същите ще бъдат представени като:*

*мерки за отразяване в окончателния вариант на ПУРН ;*

*мерки за изпълнение при прилагане на ПУРН.*



МИНИСТЕРСТВО НА ОКОЛНАТА СРЕДА И ВОДИТЕ  
ДИРЕКЦИЯ „УПРАВЛЕНИЕ НА ВОДИТЕ“

*При предлагането на мерките ще бъдат съобразени и получените резултати от етапите на провеждане на консултации по време на изготвяне на доклада за ЕО.*

#### **8. Мотиви за избор на разгледаните алтернативи**

Предварителната оценка на риска от наводнения (ПОРН) е осъществена на база Методика за предварителна оценка на риска от наводнения, утвърдена със Заповед РД-940/20.11.2020 г. на Министъра на околната среда и водите.

Със Заповед № РД-802/10.08.2021 г. на Министъра на околната среда и водите са утвърдени определените в съответствие с утвърдената Методика за предварителна оценка на риска от наводнения РЗПРН в Западнобеломорски район за басейново управление.

В резултат на преразглеждането и актуализацията на ПОРН за Западнобеломорски РБУ са определени 17 РЗПРН, от които 3 нови. Те са разположени в трите основни поречия – на р. Струма (10 бр.), на р. Места (6 бр.) и на р. Доспат (1 бр.)

За идентифициране и избор на мерки в ПУРН е ползвана утвърдената със Заповед № РД-294/12.04.2022 г. На Министъра на околната среда и водите Методика за оценка и приоритизиране на мерки в ПУРН.

*В точката ще бъде направено сравнение на „нулева алтернатива”, представляваща отказ от реализирането на плана, спрямо алтернативата планът да се реализира в предложения си вид. Ще бъдат анализирани и оценени и всички алтернативи на проекта на ПУРН (при наличие/разработване/постъпване на предложения за такива) по отношение на въздействието им върху околната среда и човешкото здраве.*

#### **9. Методи за извършване на екологичната оценка, използвана нормативна база и документи и трудности при събиране на необходимата за това информация**

Основни методически документи, които ще бъдат ползвани са указания и методики на Европейската комисия за стратегическа екологична оценка, публикувани

МИНИСТЕРСТВО НА ОКОЛНАТА СРЕДА И ВОДИТЕ  
ДИРЕКЦИЯ „УПРАВЛЕНИЕ НА ВОДИТЕ“

на интернет страницата на Комисията и на интернет страницата на Министерство на околната среда и водите:

- Ръководство за екологична оценка на планове и програми в България, 2002 г.;
- Ръководство на Европейската комисия за прилагането на Директива 2001/42/ЕС относно оценката на последиците на някои планове и програми върху околната среда;
- Ресурсно ръководство за подпомагане прилагането на Протокола за стратегическа екологична оценка, 2011 – ИКЕ-ООН;
- Ръководство за интегриране на изменението на климата и биоразнообразието в стратегическата екологична оценка, 2013 г. – Европейска комисия.

Основни **нормативни актове**, които ще бъдат съобразени при изготвяне на доклада за ЕО са:

- Закон за опазване на околната среда;
- Закон за биологичното разнообразие;
- Закон за управление на отпадъците;
- Закон за чистотата на атмосферния въздух;
- Закон за ограничаване изменението на климата;
- Закон за водите;
- Закон за защита на растенията;
- Закон за почвите;
- Закон за защита от шума в околната среда;
- Закон за защитените територии;
- Закон за опазване на земеделските земи и Правилник за прилагането му;
- Закон за културното наследство;
- Закон за защита при бедствия;
- Закон за устройство на територията;

МИНИСТЕРСТВО НА ОКОЛНАТА СРЕДА И ВОДИТЕ  
ДИРЕКЦИЯ „УПРАВЛЕНИЕ НА ВОДИТЕ“

- Закон за горите;
- Закон за здравословни и безопасни условия на труд;
- Закон за здравето;
- Наредба за условията и реда за извършване на екологична оценка на планове и програми;
- Наредба за условията и реда за извършване на оценка на съвместимостта на планове, програми, проекти и инвестиционни предложения с предмета и целите на опазване на защитените зони;
- Други подзаконовни нормативни актове в областта на биологичното разнообразие, отпадъците, въздуха, водите, почвите, шума и др.

Като **източници на информация** ще бъдат използвани:

- Статистически данни, доклади и бюлетини на МЗ, БДУВ, РИОСВ, РЗИ, НСИ и ИАОС;
- Национален доклад за състоянието и опазването на околната среда (най-актуалният към момента на изготвяне на ДЕО), ИАОС;
- Стратегии, планове и програми, имащи отношение към ПУРН 2022-2027 г.;
- Стратегии, планове и програми на национално и международно (европейско) ниво, поставящи цели по опазване на околната среда;
- Литературни източници на информация за компонентите и факторите на околната среда (климатични фактори, геология, хидрология, ландшафт, растителност, животински свят и др.).

За изготвяне на настоящото задание е използвана следната **документация**:

- Предварителна оценка на риска от наводнения за Западнобеломорски район за басейново управление (юли, 2021 г.);
- Проект на ПУРН за ЗБР;
- Писмо с изх. № ЕО-31/15.09.2021г. на Министъра на околната среда и водите;

МИНИСТЕРСТВО НА ОКОЛНАТА СРЕДА И ВОДИТЕ  
ДИРЕКЦИЯ „УПРАВЛЕНИЕ НА ВОДИТЕ“

- Друга документация, предоставена от Басейнова дирекция „Западнобеломорски район“, с център Благоевград.

Ще бъдат разгледани и техническите недостатъци и липсата на ноу-хау при набавянето на информация.

**10. Мерки във връзка с наблюдението по време на прилагането на ПУРН за ЗБР 2022-2027 г.**

Съобразно резултатите и изводите от прогнозите за въздействие върху околната среда и човешкото здраве в резултат на прилагането на ПУРН за ЗБР 2022-2027 г., ще бъдат препоръчани мерки, въз основа на които да се извършва наблюдението и контролът на въздействието върху околната среда и човешкото здраве в резултат на прилагането на плана. Мерките ще съдържат измерими индикатори, по чиято стойност ще се определя наличието или липсата на значително въздействие върху околната среда и човешкото здраве при прилагането на плана.

**11. Заключение на екологичната оценка**

Въз основа на резултатите от прогнозите, които ще бъдат направени в Доклада за ЕО, както и получените становища по време на процедурата по ЕО, екипът от експерти ще направи своето заключение относно предполагаемото значително въздействие на ПУРН за ЗБР 2022-2027 г. върху околната среда и човешкото здраве.

**12. Справка за резултатите от проведените консултации в процеса на изготвяне на ПУРН за ЗБР 2022-2027 г. и извършване на екологичната оценка**

В точката ще бъдат описани всички получени в хода на процедурата по екологична оценка становища, както и начина им на отразяване в Доклада за екологична оценка и мотивите за това.

МИНИСТЕРСТВО НА ОКОЛНАТА СРЕДА И ВОДИТЕ  
ДИРЕКЦИЯ „УПРАВЛЕНИЕ НА ВОДИТЕ“

**13. Нетехническо резюме на екологичната оценка**

Като отделно приложение към Доклада за екологична оценка ще бъде изготвено нетехническо резюме, в което ще бъде представена съкратена информация по основните раздели на Доклада за екологична оценка, несъдържаща технически термини, при спазване на разпоредбата на чл.17, ал.3 от Наредбата за ЕО.

**14. Приложения към доклада за екологична оценка**

Освен нормативно изискващото се нетехническо резюме, което е отделно приложение, под формата на приложения към Доклада за екологична оценка ще бъдат предоставени: Доклад за оценка за съвместимост (в случай, че такъв се изиска от Министерство на околната среда и водите), копия на становища, получени в резултат на консултациите по заданието за определяне на обхвата и съдържанието на доклада за ЕО и други приложения, при необходимост.

**ПРИЛОЖЕНИЯ:**

1. Таблица с приоритизация на мерките към ПУРН за ЗБР 2022-2027 г.