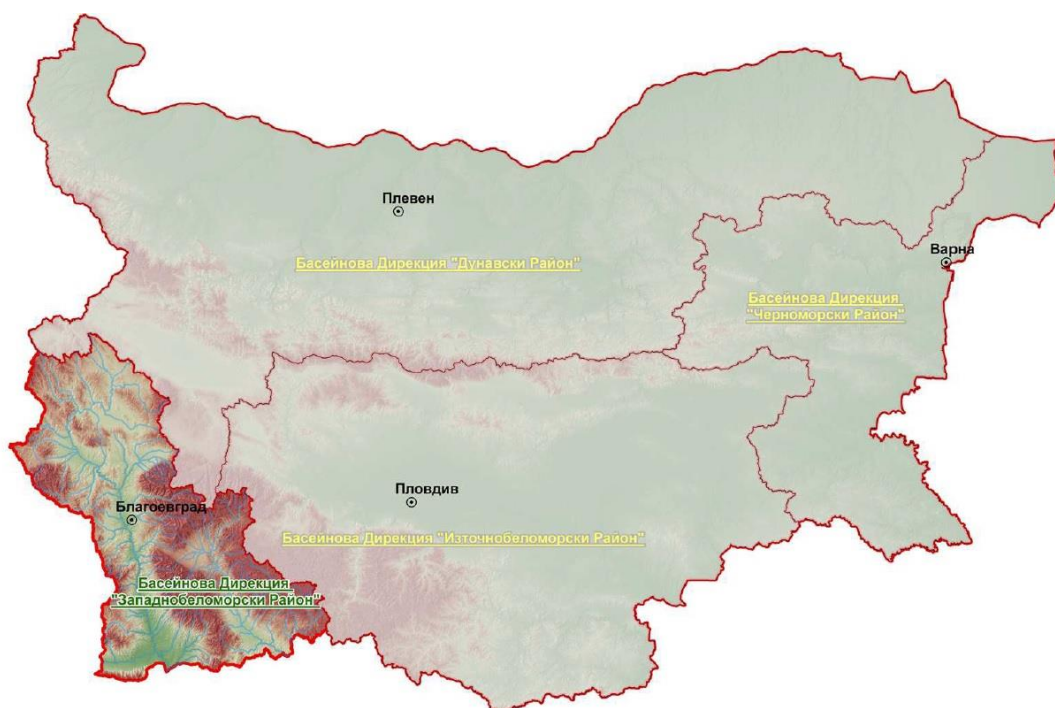


НЕТЕХНИЧЕСКО РЕЗЮМЕ

на

Доклад за Екологична оценка на проект на ПЛАН ЗА УПРАВЛЕНИЕ НА РИСКА ОТ НАВОДНЕНИЯ В ЗАПАДНОБЕЛОМОРСКИ РАЙОН ЗА БАСЕЙНОВО УПРАВЛЕНИЕ



Възложител: БАСЕЙНОВА ДИРЕКЦИЯ ЗА УПРАВЛЕНИЕ НА ВОДИТЕ
„ЗАПАДНОБЕЛОМОРСКИ РАЙОН“

2016 г.

Настоящият документ „Нетехническо резюме на Доклад за Екологична оценка на проект на План за управление на риска от наводнения в Западнбеломорски район за басейново управление“ е разработен във връзка с Договор № 4/15.07.2016 г. между Басейнова Дирекция “Западнбеломорски район” и Обединение ДЗЗД “Екопроект - П-Юнайтед”.

Документът е разработен от колектив на Обединение ДЗЗД “Екопроект - П-Юнайтед”, с ръководител маг. ек. Елена Георгиева.

Ръководител на колектив:

/маг. ек. Елена Георгиева/

СЪДЪРЖАНИЕ

ВЪВЕДЕНИЕ	5
1. ОПИСАНИЕ НА СЪДЪРЖАНИЕТО НА ОСНОВНИТЕ ЦЕЛИ НА ПТУРН В ЗАПАДНОБЕЛОМОРСКИ РАЙОН И ВРЪЗКА С ДРУГИ СЪОТНОСИМИ ПЛАНОВЕ И ПРОГРАМИ.....	7
1.1. ОСНОВАНИЕ ЗА ИЗГОТВЯНЕ НА ПТУРН.....	7
1.2. ЦЕЛИ, ПРИОРИТЕТИ И ПРОГРАМА ОТ МЕРКИ НА ПТУРН ЗА ЗБРБУ	7
1.2.1. НАЦИОНАЛНИ ПРИОРИТЕТИ И ЦЕЛИ.....	7
1.2.2. ПРОГРАМА ОТ МЕРКИ ЗА НАМАЛЯВАНЕ НА РИСКА ОТ НАВОДНЕНИЯ	9
1.3. ТЕРИТОРИАЛЕН ОБХВАТ НА ПТУРН	9
1.4. АЛТЕРНАТИВИ ЗА ПТУРН	11
1.5. ВРЪЗКА НА ПТУРН С ДРУГИ СЪОТНОСИМИ ПЛАНОВЕ, ПРОГРАМИ И СТРАТЕГИИ	14
2. ТЕКУЩО СЪСТОЯНИЕ НА ОКОЛНАТА СРЕДА И ЕВЕНТУАЛНО РАЗВИТИЕ БЕЗ ПРИЛАГАНЕТО НА ПТУРН	17
2.1. ТЕКУЩО СЪСТОЯНИЕ НА ОКОЛНАТА СРЕДА	17
2.2. ЕВЕНТУАЛНО РАЗВИТИЕ НА ОКОЛНАТА СРЕДА БЕЗ ПРИЛАГАНЕТО НА ПТУРН	23
3. ХАРАКТЕРИСТИКА НА ОКОЛНАТА СРЕДА ЗА ТЕРИТОРИИ, КОИТО ВЕРОЯТНО ЩЕ БЪДАТ ЗНАЧИТЕЛНО ЗАСЕГНАТИ С РЕАЛИЗАЦИЯТА НА ПТУРН	25
4. СЪЩЕСТВУВАЩИ ЕКОЛОГИЧНИ ПРОБЛЕМИ, УСТАНОВЕНИ НА РАЗЛИЧНО НИВО, ИМАЩИ ОТНОШЕНИЕ КЪМ ПТУРН	28
5. ЦЕЛИ НА ОПАЗВАНЕ НА ОКОЛНАТА СРЕДА НА НАЦИОНАЛНО И МЕЖДУНАРОДНО РАВНИЩЕ, ИМАЩИ ОТНОШЕНИЕ КЪМ ПТУРН, И НАЧИН ПО КОЙТО ТЕЗИ ЦЕЛИ И ВСИЧКИ ЕКОЛОГИЧНИ СЪОБРАЖЕНИЯ СА ВЗЕТИ ПОД ВНИМАНИЕ ПРИ ИЗГОТВЯНЕТО НА ПЛАНА	36
6. ВЕРОЯТНИ ЗНАЧИТЕЛНИ ВЪЗДЕЙСТВИЯ ВЪРХУ ОКОЛНАТА СРЕДА И ЧОВЕШКОТО ЗДРАВЕ.....	37
7. МЕРКИ, ПРЕДВИДЕНИ ЗА ПРЕДОТВРАТЯВАНЕ, НАМАЛЯВАНЕ И ВЪЗМОЖНО НАЙ-ПЪЛНО КОМПЕНСИРАНЕ НА НЕБЛАГОПРИЯТНИТЕ ПОСЛЕДСТВИЯ ОТ ОСЪЩЕСТВЯВАНЕТО НА ПТУРН ВЪРХУ ОКОЛНАТА СРЕДА И ЧОВЕШКОТО ЗДРАВЕ.....	41
8. МОТИВИ ЗА ИЗБОР НА РАЗГЛЕДАНИТЕ АЛТЕРНАТИВИ	47
9. МЕТОДИ ЗА ИЗВЪРШВАНЕ НА ЕКОЛОГИЧНАТА ОЦЕНКА, ИЗПОЛЗВАНА НОРМАТИВНА БАЗА И ДОКУМЕНТИ И ТРУДНОСТИ ПРИ СЪБИРАНЕ НА НЕОБХОДИМАТА ЗА ТОВА ИНФОРМАЦИЯ.....	49
10. МЕРКИ ВЪВ ВРЪЗКА С НАБЛЮДЕНИЕТО ПО ВРЕМЕ НА ПРИЛАГАНЕТО НА ПТУРН.....	49
11. ЗАКЛЮЧЕНИЕ НА ЕКОЛОГИЧНАТА ОЦЕНКА	52

СЪКРАЩЕНИЯ	
АП	Алармен праг.
БД	Басейнова Дирекция.
БДУВЗБР	Басейнова Дирекция за управление на водите Западнбеломорски район.
ДН	Директива за наводненията.
ЗБР	Западнбеломорски район.
ЗБРБУ	Западнбеломорски район за басейново управление.
ЗЗТ	Закон за защитените територии.
ЗМ	Защитена местност.
ЗТ	Защитена територия.
КАВ	Качество на атмосферния въздух.
КПС	Канализационна помпена станция.
КПКЗ	Комплексно предотвратяване и контрол на замърсяването
МОСВ	Министерство на околната среда и водите.
МРО	Масово разпространени отпадъци.
НИМХ	Национален институт по метеорология и хидрология.
НП	Национален парк.
НКЦ	Недвижими културни ценности.
ОСР	Отпадъци от строителство и разрушаване.
ПГ	Парникови газове.
Пом	Програма от мерки.
ПОРН	Предварителна оценка на риска от наводнения.
ПС	Прагова стойност.
ПСОВ	Пречиствателна станция за отпадъчни води.
ПТУРН	План за управление на риска от наводнения.
РЗПРН	Райони със значителен потенциален риск от наводнения.
РИОСВ	Регионална инспекция по околната среда и водите.
СОЗ	Санитарно-охранителна зона.
СООРС	Строителни отпадъци и отпадъци от разрушаване на сгради.
ТГС	Трансгранично сътрудничество.
УРН	Управление на риска от наводнения.

ВЪВЕДЕНИЕ

Проектът на ТУРН за ЗБРБУ (2016 - 2021 г.) се изготвя в изпълнение на изискванията на Директива 2007/60/ЕО относно оценката и управлението на риска от наводнения (ДН), транспонирани в Глава Девета „Защита от вредното въздействие на водите“ на Закона за водите. Съгласно разпоредбите на чл. 155, ал. 1 т. 2б от ЗВ. Директорът на Басейнова дирекция е компетентен орган за басейново управление, отговорен за разработването на Плана за управление на риска от наводнения.

Съгласно чл. 146к, ал. 2, т. 1 от ЗВ, Плановете за управление на риска от наводнения включват цели за:

а) намаляване на потенциалните неблагоприятни последици от наводненията за човешкото здраве, околната среда, културното наследство, техническата инфраструктура и стопанската дейност;

б) намаляване на вероятността от наводнения.

Планът за управление на риска от наводнения за Западнбеломорски район за басейново управление на водите има период на действие 2016-2021 г. и влиза в сила след утвърждаването му от Министерски съвет.

Необходимостта от изготвяне на Доклад за екологична оценка на проекта на План за управление на риска от наводнения в Западнбеломорски район за басейново управление е определена от компетентния орган Министерство на околната среда и водите в писмо с Изх. № ЕО-34/10.11.2015 г.

В писмо с изх. № ЕО-24/08.08.2016 г. на Министъра на околната среда и водите се посочва, че проектът на ТУРН подлежи на оценка за степента на въздействие върху защитените зони от мрежата Натура 2000, попадащи в обхвата на плана.

Съгласно чл. 19, ал. 1, ал. 3 и ал. 4 от Наредбата за условията и реда за извършване на екологична оценка на планове и програми (НУРИЕОПТТ), през различните фази на подготовка на проекта на ТУРН и екологичната оценка Възложителят (БДУВЗБР) ще проведе консултации с обществеността,

заинтересованите органи и трети лица, които има вероятност да бъдат засегнати от плана по схема, която е изготвена като отделен документ и се предоставя за консултации на компетентния орган по околна среда (Министерство на околната среда и водите) заедно със Заданието за обхват и съдържание.

Съгласно чл.19а от НУРИЕОПП, е изготвено Задание за обхват и съдържание на Доклада за Екологична оценка. Заданието за обхват и съдържание на Доклада за ЕО е предоставено за консултации на:

- Министерство на околната среда и водите;
- Министерство на здравеопазването;
- Регионална инспекция по околната среда и водите - София;
- Регионална инспекция по околната среда и водите - Перник;
- Регионална инспекция по околната среда и водите - Смолян;
- Регионална инспекция по околната среда и водите - Пазарджик;
- Регионална инспекция по околната среда и водите - Благоевград;
- Изпълнителна агенция по горите;
- Областна администрация - София;
- Областна администрация - Перник;
- Областна администрация - Кюстендил;
- Областна администрация - Благоевград;
- Областна администрация - Пазарджик;
- Областна администрация - Смолян.

С оглед осигуряване на широк обществен достъп, както до останалите идентифицирани заинтересовани страни от изработването и прилагането на ПУРН, така и от широката общественост, заданието беше публикувано на интернет страницата на БДУВЗБР и на интернет страницата на Министерство на околната среда и водите.

Получените в резултат на консултациите по Заданието за обхват и съдържание становища са съобразени при изготвяне на доклада за ЕО на ПУРН.

1. Описание на съдържанието на основните цели на ПУРН в Западнбеломорски район и връзка с други съотносими планове и програми

1.1. Основание за изготвяне на ПУРН

Проектът на ПУРН за ЗБРБУ (2016-2021 г.) се изготвя в изпълнение на изискванията на Директива 2007/60/ЕО относно оценката и управлението на риска от наводнения (ДН), транспонирани в Глава Девета „Защита от вредното въздействие на водите“ на Закона за водите.

Директивата изисква от държавите членки да приложат подход на дългосрочно планиране за намаляване на риска от наводнения в три етапа:

- Изготвяне на Предварителна оценка на риска от наводнения за всеки район на басейново управление;
- Съставяне на карти на районите под заплаха от наводнения и карти на райони с риск от наводнения;
- Разработване на План за управление на риска от наводнения с включена Програма от мерки.

1.2. Цели, приоритети и Програма от мерки на ПУРН за ЗБРБУ

1.2.1. Национални приоритети и цели

Картите на районите под заплаха от наводнения и картите на районите с риск от наводнения имат ключово значение за формулирането на целите и приоритетите на ПУРН, и впоследствие на мерките, съгласно изискванията на Директивата за наводненията, транспонирани в Закона за водите.

Определянето на целите и приоритетите при управлението на риска от наводненията за ЗБР е извършено съгласно изискванията на Националния каталог от мерки и определените национални приоритети за управление на риска от

наводнения, както и въз основа на събраната и налична информация, относно актуалното състояние на реките и потенциално засегнатите обекти.

Основните цели и приоритети на ПУРН са насочени към създаване на условия за намаляване неблагоприятното въздействие върху човешкото здраве, околната среда, културното наследство и стопанската дейност от наводненията в Западнбеломорски район за басейново управление и по-конкретно в определените райони със значителен потенциален риск от наводнения.

Определени са приоритети и цели на ниво: РЗТРН, речни басейни на Струма и Места и район за басейново управление. **Основната единица, за която са определени приоритети и цели, е РЗТРН:**

Приоритет 1: Опазване на човешкото здраве.

Цел 1.1. Минимизиране броя на засегнатите и пострадали хора при наводнения.

Цел 1.2. Осигуряване бързо отвеждане на водите при интензивни валежи и наводнения от урбанизираните територии.

Цел 1.3. Възстановяване на нормалните условия за живот.

Цел 1.4. Минимизиране броя на засегнатите обекти от социалната инфраструктура.

Приоритет 2: По-висока степен на защита на критичната инфраструктура и бизнеса.

Цел 2.1. Подобряване на защитата на обекти от техническата инфраструктура.

Цел 2.2. Подобряване на защитата на значими стопански и културно-исторически обекти.

Приоритет 3: Повишаване защитата на околната среда.

Цел 3.1. Подобряване на защитата на канализационните системи

Цел 3.2. Подобряване на защитата на индустриалните обекти (основно IPPC и SEVESO обекти).

Цел 3.3. Минимизиране на засегнатите зони за защита на водите, защитени територии и защитени зони.

Приоритет 4: Подобряване на подготвеността и реакциите на населението.

Цел 4.1. Повишаване на подготвеността на населението за наводнения.

Цел 4.2. Подобряване на реакциите на населението при наводнения.

Приоритет 5: Подобряване на административния капацитет за управление на риска от наводнения.

Цел 5.1. Създаване на съвременна нормативна уредба за устройствено планиране на териториите и управление на риска от наводнения.

Цел 5.2. Осигуряване на оперативна информация за управление на риска от наводнения .

Цел 5.3. Повишаване на квалификацията на персонала, ангажиран с управление на риска от наводнения.

Цел 5.4. Минимизиране на риска от наводнения по водното течение за целия речен басейн.

1.2.2. Програма от мерки за намаляване на риска от наводнения

Към ПУРН е разработена Програма от мерки за намаляване на риска от наводнения (Птом) в съответствие с изискванията на чл. 146к, ал. 1 от Закона за водите. В нея са включени 522 мерки, групирани според принадлежността им към специфичните аспекти на управлението на риска от наводнения, за целия ЗБР и за отделните РЗПРН. Мерките са групирани според принадлежността им към специфичните аспекти на управлението на риска от наводнения, както следва: Предотвратяване, Защита, Подготвеност и Възстановяване и преглед/ Придобит опит.

1.3. Териториален обхват на ПУРН

ПУРН се изготвя за територията на Западнбеломорски район за басейново управление (ЗБР) (Фигура 1).



Фигура 1 Териториално разположение на ЗБР

ЗБР се намира в Югозападна България и обхваща около 11 % от територията на страната (11 965 km²). Административен център на района е град Благоевград. Районът обхваща водосборните области на основните реки Струма, Места и Доспат.

На изток ЗБР граничи с Източнобеломорски район за басейново управление, на север - с Дунавски район за басейново управление, на юг и запад границите съвпадат съответно с държавните граници на Република България с Република Гърция, Република Сърбия и Република Македония.

Основните реки Струма, Места и Доспат са трансгранични. Реките Струма и Места пресичат държавната граница и се вливат в Егейско море на територията на Република Гърция. Река Доспат пресича държавната граница и се влива в река Места на територията на Република Гърция. Реките Струмешница и Лебница (притоци на река Струма) са трансгранични между Република България и Република Македония. Река Драговищица (приток на р. Струма) е трансгранична между Република България и Република Сърбия.

В резултат от проведените анализи и оценки за Западнобеломорски район за басейново управление са определени общо 14 района със значителен потенциален риск от наводнения. Разпределението по речни басейни е както следва:

- РЗТРН в поречието на река Струма: 10 района с дължина 531 km: BG4_APSFR_ST_01; BG4_APSFR_ST_02; BG4_APSFR_ST_03; BG4_APSFR_ST_04;

BG4_APSFR_ST_05; BG4_APSFR_ST_06; BG4_APSFR_ST_07; BG4_APSFR_ST_08; BG4_APSFR_ST_09 и BG4_APSFR_ST_10;

- РЗТРН в поречието на река Места: 4 района с дължина 110 km: BG4_APSFR_ME_01; BG4_APSFR_ME_02; BG4_APSFR_ME_03 и BG4_APSFR_ME_04.

На територията на речния басейн на р. Доспат няма определени райони със значителен потенциален риск от наводнения.

На проведена среща на 08.06.2014 г. в гр. Атина, Република Гърция, между представители на българо-гръцка група за сътрудничество в областта на опазването на водите е уточнено, че за трансграничните водни течения, пресичащи границата между Западнбеломорски район и Република Гърция, не са определени трансгранични РЗТРН.

Приблизително общата дължина на районите със значителен потенциален риск от наводнения в обхвата на Западнбеломорски район за басейново управление е 641 km.

В РЗТРН са включени 24 населени места, 15 общини и 3 области.

Окончателните РЗТРН са определени със Заповед № РД-05-91/15.08.2013 г. на Директора на БДЗБР, с приложения: обща карта и списък на РЗТРН, в които влизат местоположения, оценени с „висок“ и „среден“ риск и са утвърдени със Заповед № РД - 746/ 01.10.2013 г. на Министъра на околната среда и водите.

1.4. Алтернативи за ПУРН

„Нулева“ алтернатива

„Нулевата“ алтернатива представлява отказ от реализирането на плана, което в конкретния случай за ПУРН, би означавало неспазване на нормативните изисквания, даващи необходимостта от изготвянето и прилагането на такъв план. Това само по себе си прави алтернативата неприложима.

Що се касае до въздействието върху околната среда от избора на „нулевата“ алтернатива, подробен анализ на това евентуално въздействие върху околната

среда и здравето на хората е направен в т. 2.2: „Евентуално развитие на околната среда без прилагането на ПТУРН“ на настоящето Нетехническо резюме.

Алтернативи за ПТУРН

Мерките в проекта на ПТУРН са идентифицирани по Райони със значителен потенциален риск от наводнения (РЗТРН). РЗТРН са определени въз основа на методика за оценка на риска от наводнения, в рамките на извършената като първи етап на ПТУРН Предварителна оценка на риска от наводнения. Следва да се отбележи, че основни категории на въздействие при определяне на РЗТРН са „човешко здраве“ и „околна среда“, заедно с останалите две категории „стопанска дейност“ и „културно наследство“. Определени са 14 РЗТРН в ЗБРБУ (10 в основен речен басейн Струма и 4 в основен речен басейн Места, като в основен речен басейн Доспат не са определени РЗТРН) въз основа на Критерии и методи за определяне и класифициране на риска и определяне на РЗТРН.

Приложение № 5 на проекта на ПТУРН включва Методология за определяне и остойноствяване на алтернативи/мерки, избор на мерки чрез анализ на ефективността на разходите и избор на сценарий чрез анализ разходи-ползи. Методологията е приложена за случаите, при които съществува повече от един вариант за изпълнение на една мярка (напр. решение „изграждане на мобилни, временни прегради“ може да се осъществи чрез две алтернативи - изграждане на прегради от сглобяеми водонепропускливи панели или изграждане на прегради от чували с пясък).

Изборът на алтернатива, която да бъде включена в програмата от мерки за всеки сценарий (20, 100 или 1000 годишна вълна), е направен чрез прилагане на анализ на ефективността на разходите. Той оценява мерките, които чрез различни по размер разходи постигат еднакъв резултат/ефект.

След избора на мерките въз основа на анализа на ефективността на разходите е изготвена програма от мерки за всеки от трите сценария - 20, 100 и 1000 годишна вълна на заливане.

След изготвяне на програмата от мерки за сценариите, е направен изборът от мерки, които да бъдат включени в ПТУРН, като това е извършено на база на

резултатите от прилагането на анализ разходи-ползи за всеки сценарий. Анализът полза-разходи представлява мулти-критериален анализ (включващ и екологични критерии), съдържащ четири основни компонента - финансов анализ, икономически анализ, анализ на чувствителността и анализ на риска. Ползите са определени въз основа на два основни източника на информация - елементи на риска въз основа на информация от картите на заплахата и картите на риска от наводнения и резултати от оценката на уязвимостта на различните видове активи при наводнение с определена височина на заливане.

Въз основа на описаната методология от Приложение № 5, в Приложение № 6 на проекта на ПУРН е направено Предложение и избор на най-ефективна комбинация от мерки за управление на риска от наводнения в РЗТРН.

За реализация на програмата от мерки за всеки РЗТРН е избран този сценарий, който има най-високи стойности на икономическите показатели. Програмата от мерки за намаляване на риска от наводнения включва 522 мерки, групирани според принадлежността им към специфични аспекти на управлението на риска от наводнения, за целия ЗБРБУ и за отделните РЗТРН.

Алтернативи в резултат на доклада за оценка на степента на въздействие върху защитените зони

По отношение на мерките с поредни номера: 199, 203, 214, 233, 237 и 335: „Почистване на речни участъци и дерета за осигуряване преминаване на висока вълна“ и 229 и 419: „Почистване и стопанисване на речните легла в границите на урбанизирана територия“ ДОСВ препоръчва да се забрани прилагането им в границите на защитени зони: BG0001012 „Земен“, BG0001013 „Скрино“, BG0000366 „Кресна - Илинденци“ и BG0002003 „Кресна“. За участъците от обхвата на мерки с номера 199, 203, 214, 229, 233, 237, 335 и 419, които попадат извън границите на защитените зони, не се прилага ограничение. Целта на тази препоръка е опазване на природните местообитания и местообитания на видове в защитените зони (в тази връзка в т. т. 6.2.1.1., т. 6.2.2.1., т. 6.2.3.1. и т. 6.2.5. на ДОСВ са препоръчани мерки).

По отношение на защитените територии, съгласно Закона за защитените територии, за участъка от териториалния обхват на предвидена мярка с пореден номер 44: „Изграждане на нови корекции“, който попада в границите на НТ „Тирин“, трябва да се ограничи мярката, като се забрани нейното прилагане на територията на националния парк, предвид че мярката е недопустима спрямо режима на защитената територия (в тази връзка в т. 6.2.7.1 на ДОСВ е препоръчана мярка).

Мотивите за избор на алтернатива на ПУРН са разгледани в т. 8 „Мотиви за избор на разгледаните алтернативи“ на настоящото Нетехническо резюме.

1.5. Връзка на ПУРН с други съотносими планове, програми и стратегии

ПУРН се изготвя в съответствие със следните основни стратегии, планове и програми:

• 1.5.1 Стратегии, планове и програми , които имат отношение към ПУРН за ЗБРБУ на ниво ЕС

• **План за опазване на водните ресурси на Европа - базов документ, без краен срок на действие.**

• **Стратегия Европа 2020 - с десетгодишен период на действие.**

• **Стратегия на ЕС за биологично разнообразие до 2020 г.**

• **Стратегията на Европейския съюз за адаптация към изменението на климата - базов документ, без краен срок на действие.**

• **Бяла книга „Адаптиране спрямо изменението на климата - към европейската рамка за действие“ - базов документ, без краен срок на действие.**

• **Регламент на 1143/2014 на Европейския парламент и на Съвета от 22.10.2014 г. относно предотвратяването и управлението на въвеждането и разпространението на инвазивни чужди видове - базов документ, без краен срок на действие.**

• **Стратегически план за биологичното разнообразие - 2011-2020 г.**

• **1.5.2. Стратегии, планове и програми, които имат отношение към ПУРН за ЗБРБУ на ниво ТГС**

Отношение към разработването на ПУРН за ЗБРБУ имат следните трансгранични програми: Програма за трансгранично сътрудничество България - Гърция 2014-2020 г., Програма за трансгранично сътрудничество България - Сърбия 2014-2020 г., Програма за трансгранично сътрудничество България - Бивша Югославска Република Македония 2014-2020 г.;

• **1.5.3. Стратегии, планове и програми, които имат отношение към ПУРН за ЗБРБУ на национално ниво**

- **План за управление на речните басейни на Западнбеломорски район 2010-2015 г., 2016-2021 г.**
- **Програма на правителството за стабилно развитие на Република България 2014-2018 г.**
- **Национална програма за защита при бедствия 2014-2018 г.**
- **Стратегия за намаляване на риска от бедствия 2014-2020 г.**
- **Национална стратегия за управление и развитие на водния сектор в Република България до 2037 г.**
- **Национална стратегия за развитие на горския сектор в Република България 2013-2020 г.**
- **Национален план за опазване на най-значимите влажни зони в България 2013-2022 г.**
- **Национален план за управление на отпадъците 2014-2020 г.**
- **Национален стратегически план за управление на отпадъците от строителство и разрушаване на територията на Република България за периода 2011-2020 г.**
- **Национален стратегически план за поетапно намаляване на количествата на биоразградимите отпадъци, предназначени за депониране 2010-2020 г.**
- **Националната програма за развитие: България 2020 г.**

- Националната стратегия за регионално развитие 2012-2022 г.
- Трети национален план за действие по изменение на климата 2013-2020 г.
- Оперативна Програма „Околна среда“ 2014-2020 г.
- *1.5.4. Стратегии, планове и програми, които имат отношение към ПУРН за ЗБРБУ на регионално ниво*
 - Регионален план за развитие на Югозападен район 2014-2020 г.
 - Регионален план за развитие на Южен Централен район 2014-2020 г.
 - Регионален генерален план за водоснабдяване и канализация на обособената територия на „ВиК“ ЕООД – гр. Петрич за период от 25 години.
- *1.5.5. Стратегии, планове и програми, които имат отношение към ПУРН за ЗБРБУ на областно ниво*
 - Областна стратегия за развитие на Област Благоевград 2014-2020 г.
 - Областна стратегия за развитие на Област Перник 2014-2020 г.
 - Областна стратегия за развитие на Област Кюстендил 2014-2020 г.
 - Областна стратегия за развитие Област Смолян 2014-2020 г.
- *1.5.6. Планове и програми, които имат отношение към ПУРН за ЗБРБУ на ниво Защитени територии*
 - Проект на план за управление на НП „Рила“ за десетгодишен период.
 - Проект на план за управление на НП „Пирин“ за десетгодишен период.
 - План за управление на резерват „Тисата“ 2014-2023 г.
- *1.5.7. Стратегии, планове и програми, които имат отношение към ПУРН за ЗБРБУ на общинско ниво*
 - Общински планове за развитие с период на действие 2014-2020 г.

Общинските планове за развитие на общините (Община Благоевград, Община Бобов дол, Община Брезник, Община Дупница, Община Ковачевци, Община Кочериново, Община Кресна, Община Петрич, Община Радомир, Община Рила, Община Сапарева баня, Община Септември, Община Симитли, Община Трекляно, Община Терник, Община Самоков, Община Трън, Община Банско, Община Гоце Делчев, Община Гърмен, Община Якоруда, Община Доспат, Община Велинград, Община Струмьяни, Община Сатовча) за периода 2014 -2020 г.

- **Общински програми за качеството на атмосферния въздух**

В обхвата на ПТУРН две общини имат изготвени Общински програми за качеството на атмосферния въздух - Благоевград (2015-2018 г.) и Терник (2012-2016 г.). Програмата за качество на атмосферния въздух на община Кюстендил предстои да бъде приета от Общински съвет. Тя е със срок на действие 2016-2020 г.

2. Текущо състояние на околната среда и евентуално развитие без прилагането на ПТУРН

2.1. Текущо състояние на околната среда

Западнбеломорски район за басейново управление попада в границите на три климатични подобласти: Умерено-континентална, Преходно-континентална и Континентално-средиземноморска климатична подобласт. Установена е устойчива тенденция за намаляване на валежите и нарастване на температурите в рамките на ЗБРБУ.

По отношение на **атмосферния въздух** в Западнбеломорски район за басейново управление съществува проблем с повишаване на концентрацията на $\Phi\text{ТТЧ}_{10}$ през зимния сезон, което се дължи на използването на твърдо гориво за отопление. Областта с най-силно повлияно състояние на КАВ е област Терник, където се наблюдават многократни превишения на концентрациите на $\Phi\text{ТТЧ}_{10}$. На територията на Терник са отчетени общо 9 превишения над АП на серен диоксид за 2015 г.

При оценката на текущото състояние на **повърхностните води** от територията на Басейнова дирекция за управление на водите - Западнбеломорски район (БДУВ ЗБР) са идентифицирани две основни категории повърхностни водни тела „реки“ и „езера“. Разпространение имат и водни тела, повлияни от антропогенна дейност, следствие на което са определени като „силномодифицирани водни обекти“. Водният ресурс, който се формира от водосборите на Струма, Места и Доспат, е средно многогодишно $4102 \times 10^6 \text{ m}^3$. Тази стойност се влияе от климатичните условия, като през сухия период 1982 - 1994 г. се е формирал воден обем от $2631 \times 10^6 \text{ m}^3$, което съставлява около 64 % от средната стойност. Водните количества на повърхностните води в ЗБР се използват основно за питейно-битови нужди (75 %), за напояване и за промишлени цели (около 80 %), поради което водните тела са подложени на активно антропогенно въздействие, което от своя страна е повлияло, както на количеството, така и на качеството им. Водоснабдяването в разглеждания район е свързано с осигуряване на вода за нуждите на населението от 21 общини във водосбора на р. Струма, на 8 общини от басейна на р. Места и 2 общини в басейна на р. Доспат. По-голямата част от населението от басейна на р. Струма живее в градове. В резултат на антропогенното въздействие на територията на БД ЗБР от категория „река“ са определени 12 водни тела като силно модифицирани водни тела (СМВТ), от които 10 са в поречието на р. Струма и 2 - в поречието на р. Места. В последните години (2005, 2010 г.) в разглежданите поречия зачестяват наводненията. От извършената Предварителна оценка на риска от наводнения в разглежданата територия са определени Райони със значителен потенциален риск от наводнения (РЗТРН), чието разпределение по поречия е както следва: в басейна на Струма има 10 броя РЗТРН, от които 8 района с висок риск и 2 района със среден риск; в басейна на Места са установени 4 броя РЗТРН, от които 2 района с висок риск и 2 района със среден риск; в басейна на р. Доспат не са определени РЗТРН.

Резултатите от анализа и оценката на съотношението на водоотнемането към естествените ресурси показват, че няма нито едно **подземно водно тяло**, за

което да съществува риск да не бъде достигнато добро количествено състояние, тъй като общото водоотнемане, не превишава естествените ресурси на подземните води. Съгласно направената обобщена оценка на територията на Западнбеломорски район всички подземни водни тела са в добро състояние и няма нито едно подземно водно тяло в риск.

По отношение на **геоложката основа** интензивният тектонски живот и пъстрият петрографски състав на областта улесняват интензивното развитие на редица физикогеоложки процеси. Върху големи площи са развити ерозионни процеси и главно в терените, изградени от палеозойски скали, триаски, юрски и палеогенски конгломерати и пясъчници, както и сред съвременните делувиялни наноси.

Съгласно почвено-географското райониране на България (Нинов, 1997 г.) **почвите** в ЗБРБУ попадат в Балканско-Средиземноморската почвена подобласт и в 7 почвени провинции. В контраст с локалитетите на активно замърсяване, се наблюдават обширни екологично чисти територии. Площите, подложени на умерен и висок ерозионен риск вследствие на водоплощна ерозия, значително се увеличават в сравнение с предходни години. Нараства делът на новорегистрираните свлачища.

Съгласно класификационната схема на **ландшафтите** в България (Петров. П., География на България, 1997 г.), в ЗБРБУ се срещат ландшафти от класовете *равнинни ландшафти* (разпределени в 1 тип и 1 група), *котловинни ландшафти* (разпределени в 2 типа и 9 групи) и *планински ландшафти* (разпределени в 5 типа и 27 групи). Ландшафтите в обхвата на ЗБРБУ са обект на нарушаване и замърсяване вследствие от интензивна човешка дейност и създаване на нови антропогенни и промишлени ландшафтни типове. Ерозионните процеси възпрепятстват опазването и оптимизирането на ландшафтите в района.

Съгласно фитогеографското райониране на Бондев (1982, 1997 г.) **флората** в разглеждания район принадлежи към две растителни области и три провинции: Европейска широколистна горска област (провинции Илирийска и Македоно-Тракийска) и Средиземноморска склерофилна горска област

(Източносредиземноморска провинция) със съответните 10 окръга и 21 флористични района. Състоянието на растителните пояси е изключително важно за тяхната почвозащитна и водорегулираща роля. Прекомерното им експлоатиране може да доведе до тяхното унищожаване върху големи територии.

Фауната в разглеждания район попада в два зоогеографски района - Родопски и Струмско-Местенски район (Георгиев, 1982 г.). Проблем на фауната е, че в резултат от интензифициране на антропогенната дейност в последните години, увеличаване на застрояването и антропогенизирането на териториите, се наблюдава нарушаване на структурата и промяна на състава на биоразнообразието, предават се замърсителите по хранителните вериги и се получава фрагментитране на хабитатите и местобитанията, унищожаване на местата за гнездене, безпокойство и прогонване на животински видове, както и интродуциране на нови неместни видове, които са по-приспособими за живот в конкретните условия и конкурират и заместват видове, които естествено се срещат в териториите.

В обхвата на ЗБРБУ попадат изцяло или частично 25 **защитени зони** за опазване на природните местообитания и на дивата флора и фауна (съгласно Директива 92/43/ЕИО) и 19 защитени зони за опазване на дивите птици (съгласно Директива 2009/147/ЕИО) от мрежата Натура 2000. Предвидените мерки в ПОМ към ПУРН попадат в териториалния обхват на 33 BG0001012 „Земен“, 33 BG0001013 „Скрино“, 33 BG0000366 „Кресна - Илинденци“ и 33 BG0001028 „Среден Пирин - Алиботуш“ - по Директивата за местообитанията; 33 BG0002003 „Кресна“ и 33 BG0002098 „Рупите“ - по Директивата за птиците и 33 BG0000209 „Пирин“ - по двете Директиви. За проекта на ПУРН има изготвен ДОС, получил положителна оценка на качеството с писмо на МОСВ с изх. № НСЗП-350/30.09.2016 г..

В териториалния обхват на Басейнова Дирекция „Западнбеломорски район“ по смисъла на Закона за **защитените територии** (ЗЗТ) попадат 2 национални парка, 2 природни парка, 14 резервата, 4 поддържани резервата, 37 природни забележителности и 56 защитени местности. Определените РЗТРН

попадат в границите на следните защитени територии: резерват „Тисата“, национален парк „Тирин, поддържан резерват „Острица“, защитена местност „Моравска“ и защитена местност „Белите кладенци“. Предвидените мерки в ПОМ към ПТУРН засягат единствено територията на национален парк „Тирин“. Това са мерки с пореден номер 41: „Реконструкция и поддържане на корекциите“ и 44: „Изграждане на нови корекции“. Мярка с пореден номер 44: „Изграждане на нови корекции.“ противоречи на режима на защитената територия, което налага предприемане на мерки за ограничаване на нейния обхват извън границите на националния парк.

Културното наследство в Западнбеломорски район за басейново управление включва различни исторически периоди, запазени са паметници от античността, ранното средновековие и Възраждането. Значимите потенциални наводнения не се очаква да засегнат обекти от категория „културно наследство - световно значение“, вписани в списъка на недвижимите културни ценности, обявени от ЮНЕСКО. Значимите потенциални наводнения се очаква да засегнат един национален паметник от защитена категория „културно наследство“, който попада в РЗТТРН BG4000ASPFRST08 – Невестино – „Кадин мост“.

Пропуските в управлението на **отпадъците** по отношение на системата за организирано сметосъбиране и сметоизвозване на територията на области Перник и Кюстендил, както и неуредеността на въпроса със строителните отпадъци, нерегламентираните сметища, водят до замърсяване на повърхностните и подземни водни тела, влошаване на тяхното качество, замърсяване на почвите и земните недра и неблагоприятно визуално въздействие и замърсяване на ландшафта. Управлението на отпадъците има ключова роля при управление на риска от наводнения, тъй като нерегламентираното изхвърляне на отпадъци в речните корита може да бъде предпоставка за нанасяне на мащабни щети върху околната среда и населението вследствие на наводнение.

По отношение на **вредните физични фактори** - на територията на Западнбеломорски район за басейново управление не е констатирано значимо превишение на нормативните гранични стойности за нивата на шум. Елементите и

съоръженията на електропроводната инфраструктура имат оптимално разположение по отношение на нейнозиращите лъчения. Не е констатирано радиоактивно замърсяване.

По отношение на **материалните активи** - за ЗБРБУ са установени 43 потенциално застрашени от заливане участъци, като значимите потенциални наводнения могат да засегнат 19 633 души и значителен брой сгради, обекти, инфраструктура и съоръжения. Немалка част от материалните активи от значение за превенцията на наводнения не са в добро състояние.

Районът е с най-малък дял в общото **население** на страната в сравнение с останалите райони за басейново управление. По данни на НСИ от 2015 г. в района най-висока е смъртността, причинена от болести на органите на кръвообръщението, като по-висока е при жените в сравнение с мъжете - 883.8 (на 100 000 души от населението) спрямо 845.8 (на 100 000 души от населението). В определените РЗТРН попадат около 314 183 души. Съгласно ТПОРН, според типа на очакваните последици, значимите потенциални наводнения ще нанесат най-големи щети върху защитена категория „Човешко здраве“. Очаква се потенциалните наводнения да засегнат 19 633 жители, в 52 населени места.

По отношение на **опасните химични вещества от Приложение № 3 на ЗООС и риск от големи аварии** - значимите потенциални наводнения се очаква да засегнат КПКЗ индустрии и/или други източници на отпадъчни води. Предвидените в ПОМ на ТПОРН мерки по Приоритет 3: „Повишаване защитата на околната среда“ и по-конкретно цел: „Подобряване на защитата на индустриалните обекти (основно IPPC и SEVESO обекти).“ ще спомогнат за засилване на контрола върху рисковите предприятия.

2.2. Евентуално развитие на околната среда без прилагането на ТУРН

В съответствие с нормативните изисквания е разгледано евентуалното развитие на околната среда без прилагането на ТУРН, т.е. така нар. „нулева алтернатива“.

Компонент/Фактор на околната среда	Евентуално развитие без прилагането на ТУРН
Климат и изменение на климата	Не се очаква въздействие/ промяна в наблюдаваните към момента тенденции по отношение на климатичната обстановка на територията на Западнбеломорски район за басейново управление. При нереализиране на ТУРН ще се запази съществуващото състояние на климата.
Атмосферен въздух	Нереализирането на ТУРН няма да доведе до промяна в качеството на атмосферния въздух в разглеждания район. Ще се запази съществуващото състояние на атмосферния въздух.
Води	В случай, че ТУРН не се реализира, управлението на водите в Западнбеломорски район няма да се приведе в съответствие с отразените в Директива 2007/60/ЕО европейски изисквания. Количественото и качествено състояние на водите ще остане без промяна или ще се влоши. Няма да бъдат извършени нови корекции и изградени или възстановени земно-насипни диги и охранителни канали на речните участъци, което няма да предотврати риска от наводнения, застрашеното население, и обекти няма да бъдат максимално подготвени и защитени.
Геоложка основа	Нереализирането на ТУРН ще доведе до усложняване на геоложките условия, възникване на физико-геоложки процеси: свлачища при неподходящо подсичане и навлажняване на склонови участъци;

Компонент/Фактор на околната среда	Евентуално развитие без прилагането на ПТУРН
	срутища; унищожаване на растителност и местообитания. Изменения в ландшафтните компоненти, водещи до кумулативен ефект.
Почви и земеползване	Нереализирането на ПТУРН ще доведе до влошаване състоянието на почвите в района, най-вече чрез засилване на деградационните процеси - ерозия, свлачища, замърсяване на почвите вследствие на натиск от негативните въздействия, породени от наводненията. Не се очаква промяна в начина на земеползване, ще се запази съществуващото състояние.
Биологично разнообразие - растителност, животински свят, защитени зони и защитени територии	Нереализирането на ПТУРН е свързано с негативно въздействие върху състоянието на биологичното разнообразие в района. Очаква се периодично унищожаване на местообитания и видове, фрагментиране на местообитания, влошаване качеството на средата, вследствие на високи вълни при наводнения.
Ландшафт	Нереализирането на ПТУРН ще доведе до влошаване състоянието на ландшафта в района, вследствие на нарушаване и замърсяване на ландшафтните компоненти в резултат от високи вълни при наводнения.
Материални активи	Без прилагане на ПТУРН ще се задълбочи тенденцията за влошаване състоянието на материалните активи от значение за защитата от наводнения. Това от своя страна ще доведе до увеличаване на броя на застрашеното от значими потенциални наводнения население, обекти и инфраструктура.
Културно-историческо наследство	Без реализиране на ПТУРН културно-историческото наследство е застрашено от нарушаване автентичността на обектите, вследствие на наводнения. В най-висок риск са обектите от НКЦ,

Компонент/Фактор на околната среда	Евентуално развитие без прилагането на ПТУРН
	намиращи се в РЗТРН.
Вредни физични фактори	Без реализирането на ПТУРН ще се запази съществуващото състояние по отношение на вредните физични фактори.
Отпадъци	Без реализирането на ПТУРН няма да бъдат приложени мерки, свързани с ликвидиране на замърсявания по време и непосредствено след аварии от наводнения, което ще доведе до затруднения при управлението на отпадъците.
Население и човешко здраве	При нереализиране на ПТУРН има вероятност за повишен здравен риск за населението, следствие на наводнения.
Опасни химични вещества от Приложение № 3 на ЗООС и риск от големи аварии	Без реализирането на ПТУРН има опасност от неконтролируемо замърсяване от предприятия с висок и нисък рисков потенциал в случай на наводнения с непредвидими последствия за околната среда и хората. Ако не се предвидят мерки за намаляване на риска от наводнения, т.е. ако не се реализира ПТУРН, има опасност и от възникване на голяма авария в ПТСНРТ/ПТСВРТ, причинена от наводнения.

3. Характеристика на околната среда за територии, които вероятно ще бъдат значително засегнати с реализацията на ПТУРН

Въз основа на характеристиката на аспектите на околната среда към момента, както и на предвижданията на ПТУРН, териториите, които вероятно ще бъдат значително засегнати с реализацията на ПТУРН са:

➤ **Зони за защита на водите:**

Особено внимание трябва да се обърне на територии и зони, които (съгласно раздел VI, чл.157, т.3 от Закона за водите) са определени като **зони за**

защита на водите, и в които нормативно са въведени ограничения и забрани с цел опазването им.

При наводнение от голямо значение е опазването на водоизточниците за питейна вода или териториите, определени за водочерпене за човешка консумация, санитарно-охранителните зони по чл. 119, ал. 3; зоните с води за къпане; зоните, в които водите са чувствителни към биогенни елементи, включително уязвимите и чувствителни зони; зоните за опазване на стопански ценни видове риби и други водни организми.

Санитарно-охранителните зони са обособени около водни тела, чиито води се използват за питейно-битово водоснабдяване. В ЗБР учредените санитарно-охранителните зони - около речни водохващания са 26. Тези зони са потенциално най-заstrашени от замърсяване при наводнения. Такива зони няма да бъдат засегнати при реализацията на ППОРН.

Чувствителните зони, определени със заповед № РД-970/28.07.2003 на Министъра на околната среда и водите целят защита на повърхностните води от повишаване съдържанието на биогенни елементи в тях от отпадъчни води от населените места. В Западнбеломорски район са определени такива зони само в басейна на р. Струма, а именно: 3 участъка от р. Струма, 4 нейни притока от изворите им до устието и двата язовира "Студена" и "Пчелина". Тези зони не попадат в РЗПОРН.

При актуализацията на регистъра на **зоните за защита на подземни води**, **предназначени за питейно-битово водоснабдяване**, от всичките 38 на брой актуализирани подземни водни тела, 34 броя отговарят на критериите на чл. 119, ал.1, т. 1 и т. 2 от ЗВ и са определени като води за водочерпене за човешка консумация.

➤ **Защитени територии по Закона за защитените територии:**

Съгласно *Закона за защитените територии (Обн. ДВ. бр. 133 от 11 Ноември 1998 г., посл. изм. ДВ. бр. 61 от 11 Август 2015 г.)* в териториалния обхват на Западнбеломорски район за басейново управление попадат 2 национални парка,

14 резервата, 4 поддържани резервата, 37 природни забележителности и 56 защитени местности.

Пряко засегнат от предвидените мерки в Птом към ПУРН ще бъде национален парк „Тирин“. В неговите граници попадат мерки с пореден номер 41: „Реконструкция и поддържане на корекциите“ и 44: „Изграждане на нови корекции“. Мярка с пореден номер 44: „Изграждане на нови корекции.“ противоречи на режима на защитената територия, което налага предприемане на мерки за ограничаване на нейния обхват извън границите на националния парк.

➤ **Защитени зони от мрежата Натура 2000:**

В обхвата на ЗБРБУ попадат изцяло или частично 25 защитени зони за опазване на природните местообитания и на дивата флора и фауна (съгласно Директива 92/43/ЕИО) и 19 защитени зони за опазване на дивите птици (съгласно Директива 2009/147/ЕИО) от мрежата Натура 2000.

РЗПРН, определени в ЗБРБУ, попадат в границите на 9 защитени зони (33 BG0001012 „Земен“, 33 BG0001013 „Скрино“, 33 BG0000366 „Кресна - Илинденци“, 33 BG0001028 „Среден Тирин - Алиботуш“, 33 BG0000625 „Изворо“ и 33 BG0001375 „Острица“ - за опазване на природните местообитания и на дивата флора и фауна; 33 BG0002003 „Кресна“ и 33 BG0002098 „Рупите“ - за опазване на дивите птици; 33 BG0000209 „Тирин“ - за опазване на природните местообитания и на дивата флора и фауна и на дивите птици) от мрежата Натура 2000.

Предвидените мерки в Птом към ПУРН не засягат 33 BG0000625 „Изворо“ и 33 BG0001375 „Острица“.

Пряко засегнати от ПУРН ще бъдат следните защитени зони:

Защитени зони за опазване на природните местообитания и на дивата флора и фауна (съгласно Директива 92/43/ЕИО):

- 33 BG0001012 „Земен“;
- 33 BG0001013 „Скрино“;
- 33 BG0000366 „Кресна - Илинденци“;
- 33 BG0001028 „Среден Тирин - Алиботуш“.

Защитени зони за опазване на дивите птици (съгласно Директива 2009/147/ЕИО):

- 33 BG0002003 „Кресна“;
- 33 BG0002098 „Рупите“.

Защитена зона по двете директиви - Директива 92/43/ЕИО и Директива 2009/147/ЕИО:

- 33 BG0000209 „Пирин“.

➤ **Предприятия с нисък и висок риск за възникване на аварии:**

Значимите потенциални наводнения се очаква да засегнат КТКЗ индустрии и/или други източници на отпадъчни води. Предвидените в ПОМ на ТУРН мерки по Приоритет 3: „Повишаване защитата на околната среда“ и по-конкретно цел: „Подобряване на защитата на индустриалните обекти (основно IPPC и SEVESO обекти).“ ще спомогнат за засилване на контрола върху рисковите предприятия.

➤ **Обекти, подлежащи на здравна защита:**

Един от основните елементи, взети предвид при определянето на РЗТРН е критичната инфраструктура. Тя представлява система или части от нея, които са от основно значение за поддържането на жизненоважни обществени функции, здравето, безопасността, сигурността, икономическото или социалното благосъстояние на населението и чието нарушаване или унищожаване би имало значителни негативни последици за Република България, поради невъзможността да се запазят техни функции.

Определянето на РЗТРН и предвидените в ПОМ на ТУРН мерки са съобразени с критичната инфраструктура и се очаква да въздействат върху нея чрез предотвратяване на риска от наводнения.

4. Съществуващи екологични проблеми, установени на различно ниво, имащи отношение към ТУРН

Климат и изменение на климата

В рамките на целия Западнбеломорски район за басейново управление е установена устойчива тенденция за намаляване на валежите и нарастване на

температурите. По отношение на климата и изменението на климата няма идентифицирани екологични проблеми, както и такива, имащи отношение към предвижданията на ПУРН.

Качество на атмосферния въздух

В Западнбеломорски район за басейново управление съществува проблем с повишаване на концентрацията на $\Phi\text{ТЧ}_{10}$ през зимния сезон, което се дължи на използването на твърдо гориво за отопление. Областта с най-силно повлияно състояние на КАВ е област Перник. Тук се наблюдават многократни превишения на концентрациите на $\Phi\text{ТЧ}_{10}$. На територията на Перник са отчетени общо 9 превишения над алармения праг на серен диоксид за 2015 г. По време на изпълнението на мерките от ПОМ на ПУРН, свързани с корекции на речни участъци, изграждане на диги и почистване на речните легла, се очакват локални, краткотрайни въздействия. Тези въздействия ще са в резултат на конкретните дейности, заложи в мерките и в резултат от използването на специфичен автопарк.

Води

Повърхностни води:

Проблеми, свързани с количеството на водите:

Регулиране на оттока и прехвърляне на води

✓ Не навсякъде е осигурено добро експлоатационно състояние на хидротехническите съоръжения (деривации, водоземни съоръжения, язовири, диги);

✓ В отделни участъци на речните русла, предимно в границите на населените места, състоянието и проводимостта на водата е чувствително влошена. Значителните промени в морфологичното състояние, със силно понижение на котата на речното дъно, довежда до съпътстващо обезводняване на речните тераси и заедно с извършвания преди години прекомерен добив на баластра, е довело до силно ерозиран брег и лоша проводимост.

Напоиване

✓ Нерационално използване на съществуващите хидромелиоративни съоръжения (язовири, помпени станции, напоителни канали);

✓ Лошо състояние на съществуващите хидромелиоративни съоръжения;

✓ Липса на хидромелиоративни съоръжения в определени райони; (части от напоителни и отводнителни системи, заедно с помпените станции са унищожени).

Проблеми, свързани с качеството на водите

✓ Отпадъчните води от населените места не са обхванати напълно от канализационна мрежа. Все още има селища с неизградени канализационни системи и колектори за отвеждане на отпадъчни води;

✓ Непречистени отпадъчни води се заустват в повърхностните водни тела (ПВТ);

✓ Състоянието на съществуващите канализационни мрежи не навсякъде е добро;

✓ Недостатъчно добро състояние на съществуващите ПСОВ (Перник, Дупница, Радомир и Кюстендил.).

✓ Наличие на нерегламетирани сметища за битови отпадъци, включително и в границите на заливаемите тераси на реките;

✓ Нерегламентирано заустване на промишлени отпадъчни води;

Хидроморфологични изменения и Защита от вредното въздействие на водите

✓ Незадоволително е състоянието на корекциите на реките (диги, надлъжни и напречни съоръжения, дънни и хидравлични прагове);

✓ Поддържането проводимостта на речните легла не е във всички участъци и не е достатъчно;

✓ Състоянието на дигите и корекциите в някои участъци от реките изисква изграждане на нови и подновяване на старите в границите на населените места, с оглед превенция и защита от наводнения;

✓ Добивът на инертни материали е довел до нарушаване на речните легла и водна ерозия;

✓ Липса на мониторинг на повърхностни водни тела в естествените езера.

Информационни проблеми:

✓ Затруднения при обмена на информация и координация между институциите;

✓ Липса на информация за точния брой и площта на нерегламентираните сметища, както количеството и вида на депонираните отпадъци, които при наводнения биха постъпили във ВТ, поради което липсва информация за качеството и количеството замърсени води от тях

- **Подземни води:**

Проблемите, свързани с качеството и количеството на подземните води, произтичат главно от:

- липса на достатъчен брой пречиствателни станции и съоръжения за питейни води (ПСПВ) и за пречистване на промишлени и битови отпадъчни води, водещо до заустване на голямо количество непречистени отпадъчни води във водните обекти;

- неизградени канализационни системи и колектори за отвеждане на отпадъчни води;

- лошо състояние на съществуващите канализационни мрежи;

- лошо състояние на съществуващите ПСОВ, необходимост от реконструкция и модернизация;

- наличие на нерегламентирани сметища за битови отпадъци, включително и в границите на заливаемите тераси на реките;

- нерегламентирано заустване на промишлени отпадъчни води;

- нерационално използване на подземните води за питейно-битови и други нужди;

- използване на питейна вода за промишлени нужди (с изключение на хранително-вкусовата промишленост).

Важно е да се отбележи, че с прилагането и спазването на мерките, описани в ПТУРН, ще се решат голяма част от гореспоменатите проблеми. Приоритетни мерки трябва да бъдат, техническата поддръжка на съществуващите канализационни системи, поддържане, почистване и ремонт на съществуващата канализационна мрежа и премахване на препятствията за свободното преминаване на водите чрез почистване на участъци от речните корита и дерета от дървета и храсти, падащи дървета, дънери, битови и строителни отпадъци и други натрупвания.

Почви и земеползване

На територията Западнбеломорски район за басейново управление са констатирани замърсявания на почвите с тежки метали в област Перник, област Кюстендил - в землищата на селата Гюешево и Преклоница и в област Благоевград - община Хаджидимово. Въпреки това, интензивността на замърсяването с тежки метали е намаляла силно, в резултат преди всичко на ограничената производствена дейност. ПТУРН няма отношение към замърсяването на почвите с тежки метали.

Екологичните проблеми, свързани с почвите и имащи отношение към ПТУРН, са деградационните процеси. Площите, подложени на умерен и висок ерозионен риск, вследствие на водоплощна ерозия значително се увеличават в сравнение с предходни години. Данните за ЗБРБУ показват, че умерен до висок (до 20 t/ha/год. количество ерозира почва) и висок риск (до 40 t) от площна ерозия съществува в областите Благоевград, София (столица) и Кюстендил.

За периода 2004-2014 г. на територията на ЗБРБУ са регистрирани около 250 свлачища. Проявата на свлачищна активност е основно през пролетния сезон след снеготопене и след интензивни валежи.

Предвидените мерки в ПоМ към ПТУРН са свързани с дейности, които ще спомогнат за ограничаване и преодоляване на деградационните процеси в разглеждания район.

ПТУРН няма отношение към земеползването в Западнбеломорски район за басейново управление.

Геоложка основа

Проблемите по отношение на геоложката основа са интензивното развитие на редица физико-геоложки процеси:

- Затлачване;
- Свличания ;
- Подсичане на склоновите участъци;
- Навлажняване на склоновите участъци.

С реализирането на ПТУРН могат да се предотвратят голяма част от физико-геоложките процеси. Затлачването и подсичането на склоновите участъци могат да се предотвратят с премахване на препятствията за свободното преминаване на водите чрез почистване на участъци от речните корита и дерета от дървета и храсти, падащи дървета, дънери, битови и строителни отпадъци и други натрупвания, както и с изграждане на диги.

Биологично разнообразие

Екологичните проблеми, свързани с флората на територията на Западнбеломорски район за басейново управление, се изразяват във фрагментация на местообитания и навлизане на инвазивни видове, следствие от засилена антропогенна дейност, свързана със застрояване и усвояване на земеделски територии. Прекомерното експлоатиране на растителните пояси може да доведе до тяхното унищожаване върху големи територии. Намаляването на площите на дървесните съобщества може да доведе до съществено снижаване на биологичната, функционалната и средообразуващата роля на растителната покривка.

Сходни са и проблемите при фауната в разглеждания район. Интензивната антропогенна дейност води до фрагментация на местообитания, унищожаване на местата за гнездене, безпокойство и прогонване на животински видове, както и интродуциране на нови неместни видове, които са по-приспособими за живот в конкретните условия и конкурират и заместват видовете, които естествено се срещат в териториите. Основните проблеми за ихтиофауната и батрахофауната произтичат от: промяната на хабитатите вследствие на индустриално и битово

замърсяване; фрагментиране на популациите след изграждането на руслови МВЕЦ и поради липса на рибни проходи в стените на язовирите Студена, Пчелина и Доспат; унищожаване на хайвера и личинките от внесените чужди за района видове риби - костур (*Perca fluviatilis*), слънчева рибка (*Lepomis gibbosus*), обикновен бибан (*Gymnocephalus cernus*); псевдоразбората (*Pseudorasbora parva*); промяна в екологичните условия вследствие добива на инертни материали.

Реализирането на ПТУРН е свързано с пряко въздействие върху биологичното разнообразие най-вече чрез прилагане на предвидените мерки в ПОМ към ПТУРН на територията на защитени зони от мрежата Натура 2000 и защитени територии. Предвидените мерки за почистване на речните легла, речните участъци и дерета, изграждане на диги, изграждане на нови корекции, реконструкция и поддържане на корекциите, са свързани с пряко въздействие върху биологичното разнообразие, което може да доведе до пряко унищожаване на местообитания и видове, фрагментация на местообитания и растителни съобщества, прогонване на видове, модификация на ключови хидрохимични, физикохимични и биологични параметри на водата, обезпокояване на видове, нахлуване на инвазивни видове. Необходимо е предвидените мерки да бъдат съобразени с режимите на съответните територии. От друга страна реализирането на предвидените мерки е наложително и би спомогнало за предотвратяване на по-големи щети върху биологичното разнообразие като компонент на околната среда, вследствие на наводнения. Прииждане на висока вълна или съпътстващи свлачища и ерозионни процеси биха довели до сходни щети върху биологичното разнообразие, но в по-големи мащаби.

Ландшафт

Ландшафтите в Западнбеломорски район за басейново управление са обект на нарушаване и замърсяване, следствие от интензивна човешка дейност и създаване на нови антропогенни и промишлени ландшафтни типове. Ерозионните процеси възпрепятстват опазването и оптимизирането на ландшафтите в района. Реализирането на ПТУРН ще спомогне за предотвратяване нарушенията на ландшафта следствие от наводнения.

Материални активи

От анализа на текущото състояние на материалните активи на територията на ЗБРБУ се вижда, че основен проблем е състоянието на материалните активи, имащи значение за защита от и превенция на наводнения - недоизградена, с недостатъчен капацитет или липсваща канализация в населените места; липса на диги и необходимост от корекции на реки в участъци, в които рискът от наводнения е среден и висок; непочистени речни участъци, което не позволява преминаването на висока вълна; разрушени връзки между наводняеми езера и реки; негативни промени в хидрологичните особености на водните тела в резултат на изградени ВЕЦ, баластриери и др., водещи до негативни промени в хидрологията на реките; несъобразено строителство в заливаеми зони; обезлесяване на заливаеми тераси на реките; лошо техническо и експлоатационно състояние на язовири.

Културно-историческо наследство

Проблемите в района, свързани с културно-историческото наследство, се изразяват най-общо в недобре структурирани режими на защита, опазване и управление на НКЦ. Предвид че културно-историческото наследство е една от основните категории, оценявани при определянето на РЗТРН, за които да се предвидят мерки за управление на риска от наводнения, се очаква реализирането на ТУРН да спомогне за неговото опазване и съхраняване.

Вредни физични фактори

На територията на Западнбеломорски район за басейново управление не са констатирани екологични проблеми, свързани с вредните физични фактори.

Реализирането на ТУРН няма отношение към тях.

Отпадъци

Констатирани са пропуски в управлението на отпадъците по отношение на системата за организирано сметосъбиране и сметоизвозване на територията на области Терник и Кюстендил, както и неуреденост на въпросите със строителните отпадъци, нерегламентираните сметища и нерегламентираното

изхвърляне на отпадъци. ПТУРН предвижда мерки, свързани с почистване на речните участъци, вкл. от битови отпадъци.

Население и човешко здраве

Проблем в разглеждания район е малобройното население на района, спрямо населението на страната. По отношение на човешкото здраве най-висока е заболяемостта на органите на кръвообръщението, към което ПТУРН няма пряко отношение.

От друга страна човешкото здраве е един от основните критерии, разглеждани в процеса на определяне на РЗТТРН и предвиждане на мерки за управление на риска от наводнения. Очаква се предвидените мерки в Птом на ПТУРН да предотвратят щетите от наводнения за приблизително 19 633 жители, които попадат в идентифицираните РЗТТРН и за които е прогнозирано, че биха били засегнати от потенциални наводнения.

Опасни химични вещества от Приложение № 3 на ЗООС и риск от големи аварии

Предприятията с нисък и висок риск от аварии се намират в равнините и са разположени в близост до големи водни обекти, т.е. там, където рискът от наводнения е голям. Тези предприятия са значими и опасни източници на замърсяване в случай на наводнения, с непредвидими последствия за околната среда и хората. Поради това те са един от основните критерии, взети предвид при определяне на РЗТТРН и поставяне на приоритети и цели за управление на риска от наводнения. IPPC и SEVESO предприятията, намиращи се в РЗТТРН, трябва да бъдат не само обект на разрешителни режими, а към тях трябва да се поставят завишени изисквания и да се провежда засилен контрол. ПТУРН допринася за навременни и адекватни действия за защита, вземайки предвид местоположението на рисковите предприятия при определянето на РЗТТРН и поставяйки мерки за управление на риска от наводнения.

5. Цели на опазване на околната среда на национално и международно равнище, имащи отношение към ПТУРН, и начин по който

тези цели и всички екологични съображения са взети под внимание при изготвянето на плана

Целите по опазване на околната среда на национално и международно равнище, имащи отношение към ТУРН и начинът, по който са взети под внимание при изготвяне на плана, са представени в таблица в доклада за ЕО. Анализът е направен спрямо онези документи от т. 1.5 „Връзка на ТУРН с други съотносими планове, програми и стратегии“ на доклада за ЕО, които поставят цели по опазване на околната среда. Анализът показва, че проектът на ТУРН, съгласно нормативните изисквания, във връзка с които се разработва, сам по себе си представлява план, поставящ цели по опазване на околната среда и човешкото здраве. Всички приоритети и цели на ТУРН са с екологична насоченост.

6. Вероятни значителни въздействия върху околната среда и човешкото здраве

В т. 6 „Вероятни значителни въздействия върху околната среда и човешкото здраве“ в доклада за ЕО е направена подробна оценка на въздействието на ниво приоритети и цели и ниво мерки на ТУРН по компоненти и фактори на околната среда.

Изводите от извършените прогнози са следните:

- Заложените приоритети, цели и мерки в ТУРН не са свързани със значително въздействие върху климата и климатичните изменения. Очаква се непряко, дълготрайно, положително въздействие, с регионален обхват, което се изразява в предотвратяване риска от възникване на аварии в индустриалните обекти, вследствие на наводнения. По този начин ще се предотврати риска от замърсяване на атмосферния въздух с вредни вещества и парникови газове и съответното негативно въздействие върху климатичната обстановка в района.
- Не се очаква значимо отрицателно въздействие върху качеството на атмосферния въздух. Единствено по време на изпълнение на структурни мерки, свързани със строителство, реконструкция, разрушаване, корекции (по време на етап строителство) се очакват краткотрайни, локални, отрицателни въздействия в

резултат на използването на специфичен автопарк, свързан с повишаване на концентрацията на ФТЧ_{10} и $\text{ФТЧ}_{2,5}$ във въздуха, локално повишаване на концентрациите на въглеродни и азотни оксиди, сажди, в местата на прилагане на структурните мерки, в резултат на емисиите от изгорелите газове на двигателите с вътрешно горене (ДВГ) на използваната техника. Очакваното въздействие не би довело до повлияване на общото качество на атмосферния въздух.

- Предвидените мерки в ПоМ към ПУРН за постигане на поставените приоритети и цели имат, както положително, така и отрицателно въздействие върху състоянието на **повърхностните води**. Мерките, свързани с изграждане на диги, изграждане на нови и реконструкция на съществуващи корекции могат да доведат до отрицателно въздействие с различна времева продължителност върху хидроморфологията на водните тела, промяна в оттока на повърхностните водни тела, изменение на хидродинамичните процеси. Прилагането на мерките е наложително, предвид тяхната цел за намаляване щетите върху околната среда и човешкото здраве, вследствие на наводнения, които биха били по-мощни и разрушителни. Залесяването на крайречните участъци, като мярка от ПУРН, има ретензионен ефект и ще спомогне за задържане на повърхностния отток при интензивни валежи, което има превантивна роля за ограничаване нивото на водата и формиране на висока вълна в поречието. Въздействието ще бъде дълготрайно и положително.

- Предложените мерки за постигане на поставените цели и приоритети нямат съществено въздействие върху **подземните води** и са допустими с изискванията към режима, забраните и ограниченията, които следва да се спазват в санитарно-охранителните зони на водоизточниците за питейно-битово водоснабдяване. В дългосрочен план изпълнението на предвидените мерки в ПоМ към ПУРН няма пряко отношение към количеството и качеството на подземните води.

- Предвидените мерки в ПоМ към ПУРН, свързани с почистване и стопанисване на речните легла в границите на урбанизирана територия, възстановяване на връзките с воден басейн или на естественото състояние на

речното корито, на стари меандри, на наводняеми и утаителни зони в заливаемите крайречни ивици за повишаване на водозадържането, ще окажат съществено положително въздействие в дългосрочен план върху **геоложката основа** чрез ограничаване на свличанията, ерозията, заблацияванията и подсичането на склоновете участъци.

- Като цяло не се очаква реализирането на предвидените мерки да доведе до значими отрицателни въздействия върху състоянието на **почвите** на територията на ЗБРБУ. Възможни са краткотрайни, локални, незначителни отрицателни въздействия по време на изпълнение на структурни мерки, свързани със строителство, реконструкция, разрушаване, корекции (по време на етап строителство), но те ще бъдат незначителни и възстановими. Дълготрайното въздействие ще бъде положително и пряко в резултат на възстановяване на естественото състояние на залетите терени, предотвратяване заливане на обширни територии, вследствие на наводнение и предотвратяване възникването на деградационни процеси - ерозия, свлачища и др..

- Въздействието върху **биологичното разнообразие** от реализирането на предвидените мерки в ПОМ към ПУРН се определя като незначително. При спазване на предложените смекчаващи мерки и изпълнение на отправените препоръки, свързани с изпълнение на структурни мерки в границите на защитените зони и НП „Пирин“, не се очаква изпълнението на мерките да доведе до значими въздействия върху растителността, фауната, защитените зони и защитените територии.

- Не се очакват значими отрицателни въздействия върху **ландшафта**, следствие от заложените в ПУРН приоритети, цели и мерки. По време на изпълнение на строителните дейности, поддръжка и ремонт се очаква временно, локално (в района на строителните площадки) отрицателно визуално-естетическо въздействие, в резултат на наличието на строителна техника, отпадъци и строителни материали.

- Въздействието върху **материалните активи** е изцяло положително и дългосрочно, свързано с подобряване, обновяване и изграждане на нови обекти и

съоръжения за предотвратяване и ограничаване на риска от наводнения. Мерките ще доведат до защита и опазване на земите, обектите, сградите и съоръженията в РЗТРН, които също представляват материални активи. Въздействието ще кумулира положителен ефект и върху останалите компоненти на средата, населението и човешкото здраве.

- Не се очаква значително отрицателно въздействие върху **културно-историческото наследство**. Възможно е косвено положително въздействие, резултат от предотвратяване на наводнения, които биха довели до повреждане на обекти на културно-историческото наследство.

- Предвидените мерки нямат пряко отношение към **вредните физични фактори** в разглеждания район. Не се очаква значително въздействие, както положително, така и отрицателно.

- По време на изпълнение на дейности, свързани с мерките, основаващи се на строителство и корекция на диги и защитни съоръжения, реконструкция и поддръжка и др. се очаква генериране на строителни и битови **отпадъци**, като степента на въздействие е незначителна. Въздействието ще бъде локално, временно.

- Предложените мерки са свързани с дълготрайно, положително въздействие върху **населението и човешкото здраве**, изразяващо се в ограничаване и намаляване на засегнатите хора при възникване на наводнения, бързо реагиране за запазване на човешкия живот, бързо отвеждане на водите, възстановяване на нормалните условия на живот след наводнения.

- Приоритетите, целите и мерките на ТУРН са свързани с изцяло дълготрайно, пряко, положително въздействие по отношение на **риска от големи аварии**, предвид че при определянето на РЗТРН, е взето предвид местоположението на IPPC и SEVESO предприятия и вероятността за риск от аварии.

- ТУРН се характеризира с положително **кумулятивно въздействие** върху околната среда и човешкото здраве.

7. Мерки, предвидени за предотвратяване, намаляване и възможно най-пълно компенсиране на неблагоприятните последици от осъществяването на ПУРН върху околната среда и човешкото здраве

На база на резултатите от извършените в предходната точка анализи и оценки на предполагаемото въздействие върху околната среда и човешкото здраве в резултат на осъществяването на предвижданията на ПУРН, както и извършените анализи и оценки в Доклада за оценка на степента на въздействие на ПУРН (ДОСВ), предлагаме следните мерки за предотвратяване, намаляване и възможно най-пълно отстраняване на неблагоприятните последици от осъществяването на ПУРН върху околната среда и човешкото здраве.

7.1. Мерки за отразяване в окончателния вариант на ПУРН

Мярка: Териториалният обхват на мерки с поредни номера: 199, 203, 214, 233, 237 и 335: „Почистване на речни участъци и дерета за осигуряване преминаване на висока вълна“ и 229 и 419: „Почистване и стопанисване на речните легла в границите на урбанизирана територия“ да се ограничи, като се забрани прилагането им в границите на защитени зони: BG0001012 „Земен“, BG0001013 „Скрино“, BG0000366 „Кресна - Илинденци“ и BG0002003 „Кресна“. За участъците от обхвата на мерки с номера 199, 203, 214, 229, 233, 237, 335 и 419, които попадат извън границите на защитените зони, не се прилага ограничение.

Очакван ефект: Опазване на природните местообитания и местообитания на видове в защитените зони. Предотвратяване нарушаване на видовия състав на съобществата и нарушаване структурата на местообитанията.

Мярка: За участъка от териториалния обхват на предвидена мярка с пореден номер 44: „Изграждане на нови корекции“, който попада в границите на НТ „Тирин“, да се ограничи мярката, като се забрани нейното прилагане в териториалния обхват на националния парк, предвид че мярката е недопустима спрямо режима на защитената територия.

Очакван ефект: Опазване и съхраняване на национален парк „Тирин“.

Мярка: При изчисляването на съществуващите горски територии с водозадържащи функции и планирането на мерки за подобряване на водозадържащата способност на крайречните горски територии да се имат предвид планираните към момента мероприятия/ извършване на сечи и залесявания/ съгласно утвърдените горскостопански планове и програми за всички горски територии в дадена площ, независимо от собствеността им. (Мярката е препоръчана от Регионална дирекция по горите - Кюстендил, Рег. Индекс 3815/ 12.08.2016 г.)

Очакван ефект: Адекватно управление на горските територии.

7.2. Мерки за изпълнение по време на прилагането на ПТУРН

Атмосферен въздух:

Мярка: По време на строителни дейности за изпълнение на структурните мерки да се избира подходяща транспортна техника за превоз на прахообразни маси от изкопно-насипни дейности; маршрутите, по които ще преминава транспортната техника, да се подбират така, че въздействието на емисиите от тях да се сведе до минимум; да се използва технически изправна механизация.

Очакван ефект: Намаляване на праховото натоварване в атмосферата. Опазване на човешкото здраве.

Води:

Мярка: При провеждане на дейности по корекция на речното корито, а така също при изграждане, реконструкция на изградени или надграждане на нови диги или ремонтна дейност, да се предпочитат технологии и варианти с минимално въздействие върху хидроморфологичното състояние на водните обекти.

Очакван ефект: Смякчаване на негативното въздействие върху хидроморфологичното състояние на водните обекти.

Мярка: Да се спазват на нормативните изисквания по отношение опазване на водите.

Очакван ефект: Дългосрочно опазване на състоянието на водите.

Мярка: Проектите, свързани с реконструкция на бреговите диги или изграждане на нови такива, да включват мерки по стабилизиране на бреговете и предпазване от ерозия.

Очакван ефект: Предотвратяване възникване на ерозионни процеси в крайбрежните участъци.

Почви:

Мярка: Селективно отнемане, правилно съхраняване и оползотворяване на хумусния слой от почвата на предвидените за строителство терени.

Очакван ефект: Компенсиране почвеното запечатване, оползотворяване на хумусната почва.

Мярка: При извършване на строителни дейности изкопните земни маси да се използват за запълване на микропонижения.

Очакван ефект: Оползотворяване на изкопните земни масаи.

Биологично разнообразие:

Мярка: Провеждане на контрол върху текущото поддържане на речните участъци и дерета чрез дейности свързани с почистване - допълнителното почистване да бъде през максимално дълъг период от време и само при необходимост, при честота, зависеща от нивото на пролетните води и да се осъществява единствено в рискови участъци.

Очакван ефект: Опазване на растителността в крайречните участъци и предотвратяване безразборно унищожаване на видове и изнасяне на материали.

Мярка: За всички предвидени структурни мерки в ТУРН, за които се изисква ОВОС/ЕО (по реда на глава шеста на ЗООС) и оценка на степента на въздействие с предмета и целите на опазване на защитените зони (по реда на ЗБР), да се одобряват по реда на съответния специален закон, само след произнасяне с акт за съгасуване/ одобряване от компетентните органи по околна среда, при съобразяване с препоръките от извършените оценки и с условията в съответния акт.

Очакван ефект: Ефективно опазване на природните местообитания и местообитания на видове и минимизиране на негативните въздействия върху биологичното разнообразие.

Мярка: При проектиране на площни и линейни мерки (напр. диги) да се предвиждат съвременни методи на строителство и използването на материали и технологии, които да позволяват реализация на мерките на възможно най-малка площ и минимално засягане на територии по време на строителство.

Очакван ефект: Намаляване на площта на засегнатите природни местообитания от реализацията на предвидените мерки.

Мярка: При изготвяне на план за прилагане на мерките, отнасящи се към ЗЗ, да се взема предвид информацията за местоположение на местообитания на видове от Директива 92/43/ЕИО в резултат на проект: „Картиране и определяне на природозащитното състояние на природни местообитания и видове - фаза I“ и теренни наблюдения при извършване на ДОСВ.

Очакван ефект: Съобразяване и избягване на възможно най-ранен етап на потенциални въздействия върху местообитания на видове.

Мярка: Залесяването, предвидено в мярката: „Залесяване на бреговете и заливаемите тераси с подходящи дървесни видове.“ да се извършва съобразно хидроложките проучвания за територията. Да не се засаждат дървета в най-ниската разливна крайречна тераса.

Очакван ефект: Обезопасяване на новите местообитания за видовете.

Мярка: При създаването и поддържането на защитни зелени площи да се използват местни видове, характерни за природните местообитания в прилежащите територии.

Очакван ефект: Частично възстановяване на потенциалната растителност и местообитанията.

Мярка: При строителството на дигите да не се допуска завземане на допълнителни територии, като временни строителни площадки. Всички допълнителни площи за строителството да бъдат ситуирани извън границите на

съответното картирано природно местообитание, а където е възможно - извън границите на ЗЗ.

Очакван ефект: Предотвратяване на пряко унищожаване на природни местообитания и местообитания на видове.

Мярка: При разработването на техническите проекти по предвидените структурни мерки в местообитание: 3260 Равнинни или планински реки с растителност от *Ranunculion fluitantis* и *Callitricho-Batrachion*, в ЗЗ BG0001012 „Земен“, засегнатите площи от местообитанието да бъдат сведени до не повече от 1 % от неговата площ в защитената зона.

Очакван ефект: Опазване на благоприятното природозащитно състояние на природните местообитания в ЗЗ BG0001012 „Земен“.

Мярка: При проектиране на площни и линейни мерки (напр. диги) в ЗЗ BG0001012 „Земен“, конкретните местоположения, предвидени за изграждане, да не засягат природни местообитания с кодове 91E0 и 92A0.

Очакван ефект: Опазване на природни местообитания с кодове 91E0 и 92A0.

Мярка: Строителните дейности, свързани с изпълнение на структурните мерки в ЗЗ BG0001012 „Земен“ и ЗЗ BG0001013 „Скрино“ да бъдат съобразени с периодите на миграция и размножаване на рибите (май-август).

Очакван ефект: Предотвратяване фрагментация на местообитания по време на размножителния период и предотвратяване загубата на ларви.

Мярка: Строителните дейности, свързани с изпълнение на структурните мерки в ЗЗ BG0001012 „Земен“, ЗЗ BG0001013 „Скрино“ и ЗЗ BG0001028 „Среден Тирин - Алиботуш“, да не се извършват в периода на размножаване на Видра (*Lutra lutra*) (март - август).

Очакван ефект: Предотвратяване обезпокояване на вида и унищожаване на малки в потенциални местообитания на Видра (*Lutra lutra*).

Мярка: Строителните дейности, свързани с изпълнение на структурните мерки в ЗЗ BG0001012 „Земен“, ЗЗ BG0000366 „Кресна - Илинденци“ и ЗЗ

BG0000209 „Тирин“ да не се извършват по време на размножителния период на приоритетните видове земноводни и влечуги (април - юни), както и през зимата.

Очакван ефект: Опазване на яйцата на видовете по време на размножителния период, както и на видовете по време тяхната летаргия.

Мярка: Провеждане на консултации с експерти в областта на биологичното разнообразие с цел регулиране изсичането на растителността при разчистване на терените - да не се унищожават видове с висок консервационен статус, включени в Приложение № 3 на Закона за биологичното разнообразие.

Очакван ефект: Опазване на консервационно значими растителни видове, включени в Приложение № 3 на ЗБР.

Мярка: Съобразяване на строителните площадки и дейности с целостта на биотопите и на фаунистичните комплекси с висока консервационна стойност.

Очакван ефект: Съхраняване на биотопи и характерни местообитания на видове и съобщества, обект на защита. Минимизирано фрагментиране на популациите на консервационно значими видове и максимално съхранена цялост на типични за района съобщества. Опазени популации на животински видове, включени в Приложение № 3 на ЗБР.

Мярка: Изпълнението на структурните мерки да не се извършва по време на размножителния период на консервационно значими видове, включени в Приложение № 3 на ЗБР.

Очакван ефект: Предотвратяване на възможно отрицателно въздействие върху консервационно значими видове, включени в Приложение № 3 на ЗБР.

Културно-историческо наследство:

Мярка: Изпълнението на дейности, свързани с почистване на речните участъци, залесявания с подходящи дървесни видове, изграждане на диги и др. защитни съоръжения, да започва след консултация със специалист по културно-историческо наследство, който да предостави информация за културно-историческото наследство в района, обект на изпълнение на мярката.

Очакван ефект: При установена необходимост, предприемане на допълнителни мерки за минимизиране вероятността за отрицателно въздействие върху обекти на КИИ.

Отпадъци:

Мярка: Прилагане на контрол на изпълнителите в строителството за изпълнение изискванията на ЗУО относно строителните отпадъци и Наредба за управление на строителните отпадъци и за влагане на рециклирани строителни материали.

Очакван ефект: Осъществен контрол за изпълнение изискванията на ЗУО и Наредбата за строителните отпадъци относно строителните отпадъци.

Риск от аварии:

Мярка: Провеждане на обучения на служители от предприятия с нисък и висок рисков потенциал за реакция в случай на наводнения.

Очакван ефект: Подготвеност на служителите от предприятията с нисък и висок рисков потенциал в случай на наводнение.

8. Мотиви за избор на разгледаните алтернативи

„Нулевата“ алтернатива или отказът от прилагането на ПУРН, е неприложима по подразбиране, тъй като изготвянето и прилагането на ПУРН произтича от нормативни изисквания. Анализ и оценка на въздействието на „нулевата“ алтернатива е направен в т.2.2 на доклада за екологична оценка, където е разгледано евентуалното развитие на аспектите (компонентите и факторите на околната среда и човешкото здраве) без прилагане на ПУРН - идентифицираните въздействия показват, че „нулевата“ алтернатива не е предпочитана и от гледна точка на опазването на околната среда и човешкото здраве.

Алтернативите за мерки в ПУРН са разгледани на база мулти-критериален анализ, включващ като критерии, както човешкото здраве, така и околната среда, като е избрана най-ефективната комбинация от мерки. За реализация на програмата от мерки за всеки РЗПРН е избран този сценарий, който има най-високи стойности на икономическите показатели. Програмата от мерки за

намаляване на риска от наводнения включва 522 мерки, групирани според принадлежността им към специфични аспекти на управлението на риска от наводнения, за целия ЗБРБУ и за отделните РЗТРН.

Алтернативи, препоръчани в резултат на доклада за оценка на степента на въздействие върху защитените зони - по отношение на мерките с поредни номера: 199, 203, 214, 233, 237 и 335: „Почистване на речни участъци и дерета за осигуряване преминаване на висока вълна“ и 229 и 419: „Почистване и стопанисване на речните легла в границите на урбанизирана територия“ ДОСВ препоръчва да се забрани прилагането им в границите на защитени зони: BG0001012 „Земен“, BG0001013 „Скрино“, BG0000366 „Кресна - Илинденци“ и BG0002003 „Кресна“. За участъците от обхвата на мерки с номера 199, 203, 214, 229, 233, 237, 335 и 419, които попадат извън границите на защитените зони, не се прилага ограничение. Целта на тази препоръка е опазване на природните местообитания и местообитания на видове в защитените зони (в тази връзка в т. 6.2.1.1., т. 6.2.2.1., т. 6.2.3.1. и т. 6.2.5. на ДОСВ са препоръчани мерки).

По отношение на защитените територии, съгласно Закона за защитените територии, за участъка от териториалния обхват на предвидена мярка с пореден номер 44: „Изграждане на нови корекции“, който попада в границите на НТП „Пирин“, трябва да се ограничи мярката, като се забрани нейното прилагане на територията на националния парк, предвид че мярката е недопустима спрямо режима на защитената територия (в тази връзка в т. 6.2.7.1 на ДОСВ е препоръчана мярка).

От описаното по отношение на алтернативите се налага изводът, че най-предпочитаната алтернатива от гледна точка на опазване на околната среда и човешкото здраве е третата - реализиране на ТПURN при спазване на мерките от ДОСВ.

9. Методи за извършване на екологичната оценка, използвана нормативна база и документи и трудности при събиране на необходимата за това информация

Основни методически документи, които са ползвани, са указания и методики на Европейската комисия за стратегическа екологична оценка, публикувани на интернет страницата на Комисията и на интернет страницата на Министерство на околната среда и водите.

В доклада за ЕО са посочени основните нормативни актове, източници на информация и документация, които са ползвани и съобразени при изготвяне на доклада за ЕО.

10. Мерки във връзка с наблюдението по време на прилагането на ТУРН

Въз основа на резултатите и изводите от прогнозите за въздействие върху околната среда и човешкото здраве в резултат на прилагането на ТУРН, препоръчваме мерки, въз основа на които да се извършва наблюдението и контрола на въздействието върху околната среда и човешкото здраве в резултат на прилагането на плана.

Следва да се отбележи, че някои от мерките в ТУРН по своя характер ще играят роля на мерки и индикатори по наблюдение и контрол на въздействието върху околната среда и човешкото здраве (напр. Ежегодно обследване на техническото и експлоатационно състояние на потенциално опасните водни обекти), поради което не е сметено за необходимо предлагане на подобни/дублиращи мерки.

Мярка по наблюдение и контрол	Индикатори	Периодичност на отчитане	Отговорен орган за изпълнението
Поддържане на регистър за изпълнените мерки от Програмата от мерки на ТУРН (код, име,	Брой изпълнени мерки.	Ежегодно.	БДЗБР.

Нетехническо резюме на Доклад за Екологична оценка на проект на План за управление на риска от наводнения в Западнбеломорски район за басейново управление

Марка по наблюдение и контрол	Индикатори	Периодичност на отчитане	Отговорен орган за изпълнението
място на прилагане, вкл. име и код на ЗЗ, в случай, че мярката попада в ЗЗ).			
Провеждане на мониторинг на качеството на водата от засегнати от наводнения водоземни съоръжения за питейно-битово водоснабдяване и санитарно-охранителни зони.	Изследвани показатели по Наредба № 9 от 16.03.2001 г. за качество на водата, предназначена за питейно-битови цели.	По време и след наводнения.	Собствениците на водоземните съоръжения, МЗ/РЗИ.
Провеждане на мониторинг върху екологичното състояние на водните тела, засегнати от реализиране на мерки от Програмата от мерки към ПУРН.	Биологични, хидроморфологични и физикохимични елементи за качество; Установени отрицателни въздействия върху околната среда и/или човешкото здраве в резултат на прилагане на мерки от ПУРН.	Ежегодно.	БДЗБР, РИОСВ, ИАОС.
Документиране на настъпилите наводнения и оценка на щетите от тях.	Брой документирани наводнения с описание на: дата, място, мащаб и оценка на щетите.	Периодично, според възникването на наводнения.	Общини, застрахователи, ГД ПБЗН, НИМХ, БДЗБР.
Обследване на техническото и	Брой обследвани язовирни стени и	Ежегодно	Държавна агенция за

Нетехническо резюме на Доклад за Екологична оценка на проект на План за управление на риска от наводения в Западнороморски район за басейново управление

Марка по наблюдение и контрол	Индикатори	Периодичност на отчитане	Отговорен орган за изпълнението
експлоатационно състояние на язовирните стени и съоръженията към тях и участъците с намалена проводимост.	съоръжения към тях; Брой/ км участъци с намалена проводимост.		метрологичен и технически надзор, областни управители, кметове, БДЗБР.
Съгласувани от БДЗБР инвестиционни предложения за защита от вредното въздействие на водите.	Брой становища за допустимост по чл. 155, ал. 1, т. 23 от Закона за водите.	Ежегодно.	БДЗБР.
<p>Стартирали инвестиционни предложения/ дейности от Програмата от мерки в ППОРн, в т.ч.:</p> <ul style="list-style-type: none"> - Издадени разрешителни за изграждане на нови и реконструкция или модернизация на съществуващи системи и съоръжения за регулиране на оттока и за защита на вредното въздействие на водите (в и извън защитени зони); - Издадени разрешителни, свързани с 	Брой издадени разрешителни.	Ежегодно.	БДЗБР.

Марка по наблюдение и контрол	Индикатори	Периодичност на отчитане	Отговорен орган за изпълнението
осигуряване на проводимост на речните корита и дерета за преминаване на висока вълна.			

11. Заключение на екологичната оценка

В резултат на извършената екологична оценка могат да се формулират следните заключения:

- Приоритетите, целите и мерките на проекта на ПТУРН са изцяло с екологична насоченост, целейки опазване на здравето на хората и защита на околната среда;

- Проектът на плана съответства, съобразява и не противоречи на други относими стратегии, планове и програми;

- Анализът на „нулевата“ алтернатива в т. 2.2 на доклада показва нейната неприемливост от гледна точка на опазване на околната среда и човешкото здраве;

- Анализът на съществуващите екологични проблеми, свързани с наводненията показва, че тези проблеми са значими и следва да се предприемат мерки за тяхното разрешаване - ПТУРН ще доведе до разрешаване и ограничаване на проблемите;

- ПТУРН съобразява и интегрира целите по опазване на околната среда, включени в различни национални и международни стратегии, планове и програми;

- Не се очакват значителни отрицателни въздействия върху околната среда и човешкото здраве в резултат на ПТУРН, в т.ч. не се очакват отрицателни кумулативни въздействия, нито пък значителни трансгранични въздействия върху околната среда и здравето на хората на територията на други държави.

- Заключението на изготвения като приложение към доклада за екологична оценка ДОСВ е, че при прилагане на предложените в него смекчаващи мерки, ПУРН за Западнороморски район за басейново управление е съвместим с предмета и целите на защитените зони.
 - За прогнозираните отрицателни въздействия са препоръчани мерки за тяхното предотвратяване, отстраняване и ограничаване.
 - Мотивиран е изборът на алтернативата за реализиране на ПУРН със смекчаващите мерки от ДОСВ, като най-предпочитана от гледна точка на опазването на околната среда и човешкото здраве.
 - Препоръчани са мерки по наблюдение и контрол, чрез които да се следи въздействието върху околната среда и човешкото здраве по време на прилагането на ПУРН.
 - Отразени са получените становища в резултат на проведените консултации в рамките на процедурата по изготвяне на ПУРН и неговата екологична оценка.
- В заключение считаме, че проектът на ПУРН ще доведе до общо положително въздействие върху околната среда и човешкото здраве, като същият предлагаме да бъде съгласуван от Министъра на околната среда и водите.